

# FARROW & BALL®

HANDCRAFTED PAINT AND WALLPAPER

## 产品说明

### YUKUTORI WALLPAPER - 43

我们壁纸产品使用自制的环保水性涂料和高品质纸张。

#### 纸张信息：

寓意着成群远飞的鸟儿；这款简单的设计取材于二十世纪中叶日本的一幅笔墨画。浮现于墙纸上的鸟儿柔和的线条，营造出了一  
种十分微妙的图案效果，可以轻松解读成海浪的波峰或山峰的峰顶。

图案编号：

BP 43

样本册：

Latest and Greatest

上一样本册：

N/A

图案重复 / 条宽：

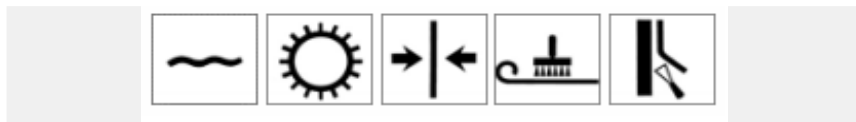
61cm (24")

整卷宽度：

53cm/21"

每卷长度：

10m/11yd



#### 订购建议：

为达到最佳效果，请注意一次订购完成装修项目所需的足够数量的墙纸。这是由墙纸制造工艺的传统特性所决定的，因为后续订购的墙纸可能来自于不同的流水线，您可能会发现不同批次之间有些细微但明显的差异。我们建议您多订一卷墙纸，以防裱糊墙纸时出现意外——任何情况下您都要手头留些富余，用于日后修补、沿抽屉裱贴或裱糊衣柜内侧。

有关如何为您的下一个项目计算墙纸用量的建议，请联系我们的客服，他们会很乐意帮助您。

#### 裱糊工注意事项：

尽管我们的质量控制部门质控十分严格，但我们还是请您检查每卷墙纸是否有破损，图案和配色是否正确。由于我们的墙纸可朝任一方向卷绕，因此，裱糊之前，请检查图案朝向是否正确。若有任何疑问，请参见 [www.farrow-ball.com](http://www.farrow-ball.com)，或直接与我们联系。一旦墙纸裱糊完毕，对于出现的错误，我们很遗憾不对此承担任何责任。在裱糊完三段或四段墙纸（最多1卷长）后，建议您检查一下效果，以确保没有缺陷，因为我们无法赔偿您超过一卷墙纸以外的任何相关费用。请先与购买地点联系。

#### 深色：

裱糊深色墙纸时要格外小心，因为如果拼接不正确的话，边缘部分在浅色背景下会更加显眼。如果您不确定自己能否完美地处理好边缘，最好的做法是在墙纸接缝处的墙面上，涂一条与墙纸背景色相匹配的深色乳胶漆。也可以在铺贴墙纸之前用一支色调适宜的油性粉笔沿纸卷的边缘着色。

#### 墙纸裱糊建议：

比照墙壁高度裁切墙纸段之前请检查图案重复部分，并上下各留2-3英寸处供裁切。请注意作为额外的保护措施，每卷 Farrow & Ball 墙纸提供额外30厘米长度供操作之用。此区域内的任何可见瑕疵不应视为缺陷，可在裱糊墙纸之前裁掉。

## 限制：

Farrow & Ball

定制墙纸采用传统方法生产，使用我们自己的水性漆。采用刷涂方法上底色，再用传统印刷技术印制图案，以赋予墙纸独特的质感。

每一批次每一卷墙纸皆精美无双。因此，观察到图案中的细微不规则形状也属自然——以混合到一起的点、斑点和片区形式呈现。虽然我们竭力减少这种情况，但这是传统纸质印刷工艺的固有特点，因此我们会仔细检查以确保墙纸和图案不受这些影响，并保持流畅。同样也可以预料，重复图案在拼接边缘处会出现微小错位，因此我们也会尽力将这种现象降至最低。我们生产的墙纸外观有种手工打造的感觉，与用传统方法制作的墙纸相似，其中的质地和刷痕正是该工艺要想实现的效果（将其想像成绘画不是照片）。

## 表面处理：

裱糊墙纸之前，确保所有裱糊的表面完好、清洁和干燥。清除所有的灰尘、旧墙纸或剥落的油漆。用合适的填料填补裂缝、孔洞和有间隙接头。不良油漆表面应使用合适的底漆进行封漆，光泽油漆表面应进行打磨，并对潮湿的墙面进行处理。新鲜石膏等吸水表面应使用Farrow & Ball Wallpaper

Paste或合适的施胶液进行上胶处理，并至少干燥1小时。为获得最佳光洁度，我们建议用高质量的中厚衬纸(1200-1400级)

水平交叉裱贴墙面——并且在裱糊Farrow &

Ball墙纸之前至少要干燥12小时。在墙面上贴衬纸是公认的最佳做法，因为这样不但可以解决墙面上的各种不平整，还可以提供平整的孔隙，有利于墙纸胶水和墙纸贴附。

## 墙纸胶：

我们建议使用Farrow & Ball Wallpaper Paste，这是专门为140gsm中厚纸张等级的Farrow & Ball

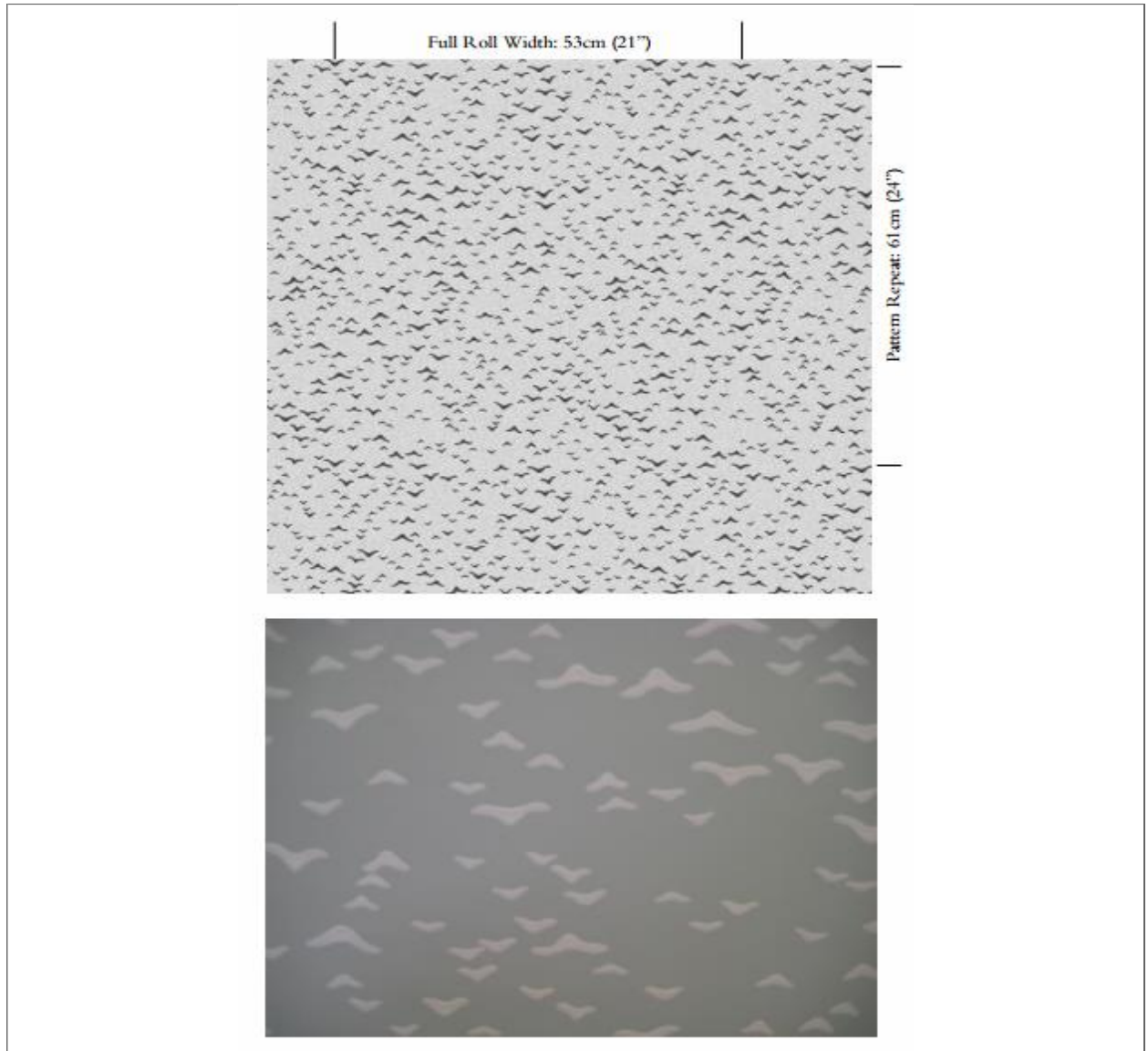
墙纸配制的最佳墙纸胶。不过，如果使用另外的墙纸胶，请确保其适合裱糊140gsm以上墙纸，且pH值在7至12之间，这是因为酸性胶会损坏墙纸。对于较重的墙纸，务必使用墙纸胶制造商推荐的胶。从中心向外，在墙纸上涂上一层浓厚均匀的墙纸胶。确保墙纸边缘涂足胶水且避免将胶水弄到墙纸的表面，因为这可能会导致墙纸表面剥落和褪色（胶水侵袭），虽然张贴几个月后都不一定会很明显。将墙纸有胶的一侧向内对折，让墙纸浸润5到10分钟，直至变得柔韧为止。如果墙纸变得过于潮湿，那么干燥时会发生收缩。贴壁纸时，最好使用两个桶：一个装粘胶，另一个装清洁的温水和海绵。用水和海绵清除手上、工具上、相邻区域或墙壁上的粘胶，尤其重要的是清除粘帖台上的粘胶，以避免污染壁纸表面。确保不时换水。

## 裱糊墙纸：

如果沿垂直方向裱糊墙纸，请在裱糊第一段时使用铅垂线。使用高质量的刷墙纸工具将墙纸表面刷平，从中心向边缘方向刷，以便将气泡赶出。注意不要拉伸墙纸，因为墙纸干燥后会收缩，导致接缝变大。如果您的胶水搀兑的水过多或拌兑不正确，或者墙纸上涂抹的胶水太少或过多，则可能会导致墙纸过度拉伸。由于我们的墙纸经过传统的亚光表面处理，留在墙纸上的胶会变成发亮的斑块，因此，请务必确保在其干燥之前将全部多余的胶仔细清除。如果胶没有清除干净，那么，与其他无纺布墙纸和彩绘墙纸一样，可能出现剥落和褪色现象（胶侵蚀）。确保墙纸边缘与后续各段拼接整齐，避免边缘重叠。为了获得最佳效果，我们建议将中央暖气关闭一晚，以便让墙纸自然风干。可使用墙纸缝滚筒将接缝按压平整。务必确保滚筒滚动顺畅，以避免磨光墙纸。我们不建议使用滚筒以外的工具或刮刀，因为这会造成磨光（墙纸表面被磨光）。在胶水变干前，应使用打湿的软布或海绵，小心地将接缝中挤出的多余胶水彻底清除。

### 注意事项：

虽然浴室也可以裱糊墙纸，但房间大小、抽取、整体湿度及不断变化的冷凝水平等因素，造成每个浴室的条件各不相同。因而我们不能保证我们的墙纸适用于所有的情况。故在裱糊客户浴室时必须考虑浴室的整体环境，并自行承担风险。我们的墙纸不适合高湿度区域。如果裱糊到厨房或浴室，应确保足够的通风。虽然我们的墙纸可以使用打湿的软布轻轻擦拭清洁表面，但墙纸并不防水，也不抗磨光。温度低于10°C或高于25°C时不要涂抹。



## 如何避免常见问题：

### 抛光/磨光:

**原因：**使用布料或平滑的物体摩擦墙纸的表面，导致墙纸的光泽增加。

**预防措施：**避免将胶水弄到墙纸的表面。使用打湿的软布或海绵以最小的力道进行清洁。仅使用接缝滚筒按压接缝处。不使用刮刀或坚硬的物体摩擦表面。

### 胶水侵袭:

**原因：**多余的胶水留在墙纸表面，变干后导致印刷图案剥落和褪色。

**预防措施：**在胶水变干前，使用打湿的软布或海绵清除墙纸表面的多余胶水。

### 剥落/翘起:

**原因：**胶水不充足（边角未涂到），或使用了旧的或粘性差的胶水。墙面多气孔且未贴衬纸。

**预防措施：**使用新拌匀的墙纸胶水，并正确涂抹。应正确地丈量墙面并贴好衬纸。

### 玷污:

**原因：**墙面的碱性或浓重颜色渗透墙纸。

**预防措施：**涂刷一层抗碱性的底漆。墙面应贴衬纸。

### 接缝明显:

**原因：**在张贴时未能很好地对齐。未正确地丈量墙面并贴好衬纸。深色的墙纸贴在浅色的墙面上。

**预防措施：**正确地对齐图案。应正确地丈量墙面并贴好衬纸。在墙纸接缝处的墙面上，涂一条与墙纸背景色相匹配的深色乳胶漆。还可以使用恰当色调的油画棒，在张贴墙纸之前，对整卷墙纸的边缘进行涂色。

### 亮块:

**原因：**墙纸胶水留在了墙纸表面，或坚硬的物体磨光了墙纸表面。

**预防措施：**在胶水变干前，使用打湿的软布或海绵清除墙纸表面的多余胶水。遵循张贴说明。

### 发霉:

**原因：**墙面潮湿或房间内有冷凝问题。墙纸胶水老旧且陈腐。

**预防措施：**确保墙面干燥和房间通风良好。使用新鲜的墙纸胶水。墙面可能需要涂一层防霉底漆以去除孢子。

### 图案错配:

**原因：**在张贴时未仔细对齐图案。在不必要的情况下，交替长度方向张贴墙纸。

**预防措施：**遵循图案张贴建议。

**联系我们：**有关色彩、漆光洁度或墙纸方面的建议，我们的客户服务团队可随时为您提供帮助，您只需拨打电话 +44 (0) 1202 876141，或发送电子邮件至 [sales@farrow-ball.com](mailto:sales@farrow-ball.com)，或按下列地址写信给我们 Farrow & Ball, Uddens Estate, Wimborne, Dorset, BH21 7NL, UK。请注意：出于培训目的，通话可能会被录音。

**免责条款：**由于我们无法控制涂刷技能和现场条件，以上规格表中的信息和我们以书面、口头或试验等方式提供的技术咨询是以诚信提供，仅供指南而不作任何保证。详细信息请与本公司客户服务部联系。本公司对于本品性能的责任仅限于公司所供应产品的价值。这一条款并不影响您的法定权利。

Issue Date: 04/09/2023