

# FARROW & BALL®

HANDCRAFTED PAINT AND WALLPAPER

## 製品アドバイスシート

### VERSAILES WALLPAPER - 26

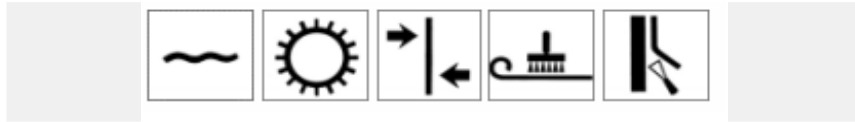
Farrow & Ball の壁紙はすべて、環境に配慮した紙に独自の低VOC水系塗料をコーティングして作られています。

#### 壁紙に関する情報:

Versailles は18世紀初期の芸術様式からインスピレーションを受けた華やかなダマスク柄です。

一風変わったリーフ柄が複雑にからみ合う花のつるに織り交ぜられ、優雅にうねるように伸びています。大胆かつ精緻な魅惑の一品です。\*アーカイブ

パターンナンバー:	ブック名:	以前のブック名:
BP 26	Grace and Favour	The Baroque Papers
パターンのリピート/ストライプの幅:	ロールの幅:	ロールの長さ:
77.2cm (30 3/8")	53cm/21"	10m/11yd



77.2cm/20.0cm

#### ご注文の際の注意事項:

リフォームプロジェクトに必要なロール数をよく確認の上ご注文ください。弊社では伝統的な工法で壁紙を製造しています。そのため別注文のロールは生産工程が異なる場合があります、バッチ間で若干の違いが目に見えてわかることがあります。作業中の貼り間違えに備え、1ロールほど多めに注文されることをお勧め致します。未使用の壁紙は将来の修繕のほか、引き出しや洋服ダンスの中敷きに便利です。リフォームプロジェクトに必要なロール数については弊社までどうぞお気軽にご相談ください。アーカイブと表記されている壁紙については同色同柄3本からのお取り寄せとなります。全ての壁紙は、イギリスからのお取り寄せにつき3~4週間ほどいただきます。

#### 壁紙を貼る方への注意事項:

弊社では品質管理において最善の注意を払っておりますが、お買い上げの際はロールに欠陥がないこと、またデザインや配色が正しいものであることを確認してください。壁紙の巻き方向は商品によって異なる場合がありますので、貼る前に模様の上下が正しいことを確認してください。ご不明な点は [www.farrow-ball.jp](http://www.farrow-ball.jp) を参照していただくか、弊社まで直接お問い合わせください。壁紙を貼った後は、どのような誤用に対しても弊社は責任を負いかねますのでご了承ください。

#### 濃色:

濃色の壁紙は接合部分にすき間があると特に壁が明るい色の場合、端が目立ってしまうので注意が必要です。端をきちんと揃えられるかどうか確信が持てない場合は、壁紙の継ぎ目の位置に、壁紙の背景色に合う濃い色のエマルジョンを使用します。あるいは壁紙を貼る前に、適切な色相のオイルパステルクレヨンでシートの端部分に塗ることもできます。

#### 壁紙を貼る際の注意事項:

壁の高さに合わせて壁紙を切る前に模様の流れを確認し、トリミング用に上側と下側を5~7.5cm程度余分に残しておきます。Farrow & Ball の壁紙は作業がしやすいようにすべて最大30cmほど長めにロールを裁断してあります。予備の部分に欠陥があることがありますが、不良品ではありませんので、切り落としてから貼る作業を開始してください。

## 責任制限:

Farrow & Ball の壁紙は伝統的な工法を使って製造されたハンドメイドの商品です。地色をブラシ手法で色づけした後、昔ながらの印刷技術で模様を施した独自の質感が魅力の仕上がりとなっています。

バッチやロールごとに一つ一つが見事に独自の美しさをもっています。そのためデザインに点や染み、にじみなどの若干の不揃いが見られることがあります。弊社ではこうした不揃いを極力少なくするよう努めておりますが、伝統的な壁紙印刷プロセスにおいてはやむを得ない問題であることをご了承ください。弊社ではこれらが紙や柄の流れに支障を来すことがないように念入りに注意しております。また紙の突き合わせ部で柄のリピートに見られる若干のずれを最小限に留めるよう努めております。弊社の壁紙はすべて伝統的工法で作られた壁紙に見られるハンドメイドの質感と美しさをもっており、この工法ならではのテクスチャーや刷毛目を特徴としています。（写真ではなく絵画であるとお考えください）

## 下地の準備:

壁がきれいで乾燥していること、傷がないことを確認してください。汚れや古い壁紙、塗料の剥がれをきれいに除去してください。ひびやでこぼこ、すき間などは適切なフィラーで埋めてください。下地に傷がある場合は適切なプライマーを塗ってください。つや出し塗料が塗ってある場合はやすりをかけ、湿った壁は施行前に処理をします。クロスライニングは、壁のでこぼこを均一にし、壁紙用のりや仕上げ用の壁紙に均一な浸透性を提供するのに「最適」だと考えられています。

## 施行糊:

Farrow & Ball の壁紙は重さ140gsmで普通あるいは重いタイプの紙として分類されています。特殊処方の Farrow & Ball Wallpaper Paste を使用して貼ることをお勧め致します。他の糊をご使用になる場合は重さ140gsm

以上の紙に適していること、pH値が7から12の間であることを確認してください。酸性の糊を使用すると壁紙を傷めることがあります。重いタイプの壁紙についての糊メーカーのアドバイスに従って糊を使用してください。中央から外側に向けて紙全体にたっぷり均一に糊をつけます。剥がれや変色の原因になるので、壁紙の表面にのりが付かないようにしながら、端をしっかりと貼ります。剥がれや変色は、貼ってから数か月間は現れない場合があります。糊をつけた面を内側に紙を軽く折り

紙が柔軟になるまで5分～10分間糊を浸透させます。濡れ過ぎた場合も、乾燥すると紙は縮みます。壁紙を貼る場合はバケツを2つ準備しましょう。片方は接着剤用で、もう片方は清潔なぬるま湯とスポンジ用です。手、道具、ペイントがはみだした縁や壁のペイントを落とすには、水とスポンジを使用してください。特に折りたたみテーブルに付着したペイントは必ず落として、壁紙にペイントが付かないようにしましょう。バケツの水が汚れたら必ずきれいな水に替えてください。

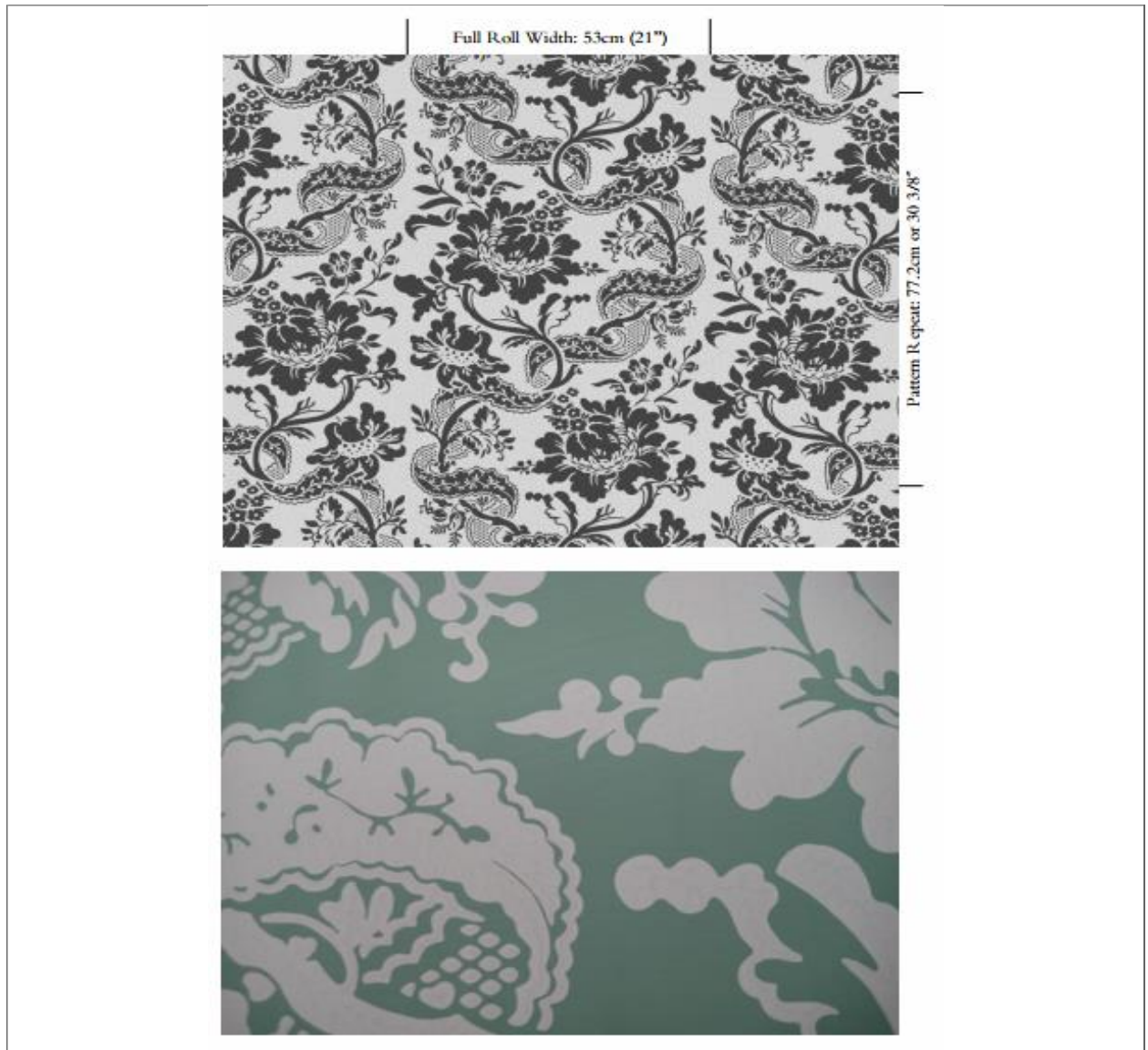
## 壁紙の貼り方:

壁紙を垂直に貼る場合、垂直線に沿って最初の1枚を貼ります。良質の撫で刷毛を使用し中心より外側へ向かい空気を抜き、壁紙の表面がなめらかになるようにします。壁紙は乾くと縮むため貼っている間は壁紙を引っ張らないようにします。壁紙が縮むと継ぎ目が目立つことがあります。糊の量が多すぎたり、少なすぎる場合、壁紙をひっぱり過ぎてしまうことがあります。Farrow & Ball の壁紙はすべて番号がついていますので、それによって順番に貼ります。Farrow & Ball

の壁紙は伝統的なマット仕上げのため、表側に糊がついた場合その部分だけ光沢が出て目立つ場合があります。余分な糊は乾く前に注意のうえ完全に拭き取ります。糊を完全に拭き取らないと、織物壁紙やペイント壁紙同様、剥がれ落ちや変色（ペーストアタック）が起こることがあります。壁紙の端と端の継ぎ目に重なりやすき間ができないよう確認しながら作業を進めます。施行後は暖房器具を使用せず、一晩自然な温度で紙を乾燥させると最善の結果が得られます。壁紙用シームローラーを使用して、継ぎ目を圧着することができます。壁紙を磨いてしまわないように、ローラーがよく回転することを確認してください。ローラー以外のツールやへらの使用は、壁紙の表面を磨いてしまう原因となるためお勧めしません。継ぎ目からはみ出した余分ののりは、乾いてしまう前に濡らした柔らかい布、またはスポンジを使用して丁寧にすべて取り除いてください。

## 結露:

弊社の壁紙は脱衣所に使用することができますが、脱衣所の広さ、換気システム、湿気、結露の度合いにより、使用が適しない脱衣所もあります。ご使用前に脱衣所の一般的な状態を考慮した上で、お客様の判断でご使用ください。弊社の壁紙は高湿の場所での使用に適していません。キッチンや脱衣所などに使用する場合は、換気が十分であることを確認してください。壁紙の表面を濡れた柔らかい布できれいにすることはできますが、防水性や磨き上げの耐性はありません。気温が10°C未満、あるいは25°C以上の場所で使用しないでください。



## よくある問題への対処方法：

### 研磨／バニシング：

原因： 壁紙の表面を布や平らな道具でこすったために、光沢が出てしまった。

対処方法： 壁紙の表面にのりを付けないようにします。濡らした柔らかい布、またはスポンジを使用して、できるだけ力を入れないようにしてきれいにします。シームローラーは継ぎ目を圧着する際にのみ使用します。スパチュラや硬い道具で表面をこすらないようにしてください。

### のりへの対処：

原因： 壁紙の表面に余分なのりが残っていると、乾燥した際に剥がれたり模様が変色する。

対処方法： 濡らした柔らかい布、またはスポンジを使用して、乾かないうちに壁紙の表面から余分なのりを取り除きます。

### 剥がれ／浮き：

原因：

のりが不十分（端が乾燥している）、または古かったり、弱いのりを使用。壁が浸透性で、クロスライニングされていない。

対処方法： 新しい壁紙用のりを正しく混ぜて使用します。壁を正確に測り、クロスライニングしてください。

### 染色：

原因： 壁がアルカリ性、または濃い色の場合、壁紙を通して浸透する場合があります。

対処方法： 耐アルカリ性プライマーを使用します。壁はクロスライニングしてください。

### 接合面が見える：

原因：

壁紙を広げたときの合わせ方が悪い。壁が正確に測られず、クロスライニングされていない。濃い色の壁紙が薄い色の壁に貼られている。

対処方法：

柄を正しく合わせてください。壁を正確に測り、クロスライニングしてください。壁紙の継ぎ目の位置に、壁紙の背景色に合う濃い色のエマルジョンを使用します。適切な色合いのオイルパステルを使用して、広げる前のロール状の壁紙の端に色を付けることもできます。

### 光沢のあるパッチ：

原因： 壁紙用のりが壁紙の表面に残っている、または硬い道具でバニシングされている。

対処方法：

濡らした柔らかい布、またはスポンジを使用して、乾かないうちに壁紙の表面から余分なのりを取り除きます。壁紙の広げ方に従ってください。

### カビ：

原因： 湿った壁、または室内が結露している。壁紙用のりが古くなっている。

対処方法：

壁や部屋を乾燥させ、十分に換気してください。新しい壁紙用のりを使用します。カビの胞子を取り除くために、壁の除菌が必要かもしれません。

### 柄の不整合：

原因：

壁紙は1本1本作りあげるため、若干のパターンのズレは発生します。しかし、大幅なパターンのズレは広げる際に柄を注意深く合わせていない。壁紙の向きがあっていない。

対処方法： パターンの合わせ方のアドバイスに従ってください。

お問い合わせ： カラー、塗料の仕上げ、壁紙に関するお問い合わせは弊社までご連絡ください。電話 (046) 278-3029、Eメール info@farrow-ball.jp、住所 神奈川県大和市つきみ野1-1-40

免責事項： これらの仕様書および技術的アドバイス（口頭、書面または試行のいずれの場合でも）は、指導のためのものであり、誠意を持って提供されますが、アプリケーションのスキルおよび現場条件は当社の管理範囲外であるため、詳細については、カスタマーサービス部門までお問い合わせください。

当社は、当社が提供する商品の価値を超えて、かかる使用に起因する製品の性能について、一切の責任を負いかねます。これはあなたの法的権利には影響しません。