

FARROW & BALL®

HANDCRAFTED PAINT AND WALLPAPER

INFORMAÇÃO SOBRE O PRODUTO RINGWOLD WALLPAPER - 16

Todos os papéis de parede da Farrow & Ball são fabricados utilizando papel amigo do ambiente e a nossa própria Pintura à base de água com baixo conteúdo de COV.

Informação sobre o papel:

Aparecendo originalmente em seda inglesa de inícios do século XVIII, o Ringwold traduz-se num papel de parede requintado. Com gavinhas sinuosas e travessas e um subtil motivo de folha com duas tonalidades, o Ringwold é tanto delicado como vivaz.

Número do padrão:	Livro:	Livro anterior:
BP 16	Grace and Favour	The Ringwold Papers
Repetição do padrão/Largura da listra:	Largura total do rolo:	Comprimento do rolo:
60cm (23 5/8")	53cm/21"	10m/11yd



Indicações para encomenda:

Para obter os melhores resultados, tenha o cuidado de encomendar um número de rolos suficiente para completar o seu projecto de decoração, dado que, devido à natureza tradicional do nosso processo de fabrico de papéis de parede, as encomendas de papel de parede subsequentes poderão provir de uma série de produção diferente e poderá observar algumas diferenças subtis mas visíveis entre lotes. Recomendamos que encomende um rolo adicional para o caso de ocorrerem acidentes durante a colocação — poderá sempre guardar quaisquer excedentes para reparações futuras, revestimento de gavetas ou revestimento do interior de guarda-roupas. Para obter aconselhamento sobre o cálculo do número de rolos necessários para o seu próximo projecto, contacte a Assistência ao Cliente, que terá o maior gosto em ajudá-lo(a).

Advertência para aplicadores de papel:

Embora a nossa divisão de Controlo de Qualidade seja rigorosa, solicitamos sempre que verifique se os rolos apresentam quaisquer danos e se o design e a combinação de cores são os correctos. Os nossos papéis podem ser enrolados em ambas as direcções, portanto, antes de aplicar, verifique se o padrão está no sentido correcto. Em caso de dúvida, consulte www.farrow-ball.com, ou contacte-nos directamente. Depois da aplicação do papel de parede, não aceitamos qualquer responsabilidade por eventuais erros. Depois de aplicar três ou quatro extensões de papel (até 1 rolo, no máximo), recomendamos que inspeccione o resultado para assegurar que não há defeitos, dado que não o(a) reembolsaremos por quaisquer custos associados à utilização de mais do que um rolo. Queira contactar o local onde adquiriu o papel em primeiro lugar.

Cores escuras:

Devem tomar-se precauções adicionais ao aplicar papel escuro, pois, se as bordas não forem devidamente unidas, serão mais visíveis sobre um fundo mais claro. Se não tiver a certeza de que consegue obter a extremidade perfeita, uma dica útil é, no local onde as juntas do papel se encontram na parede, pintar uma faixa de emulsão de cor escura, que combine com a cor de fundo do papel. Um lápis cera da cor adequada também pode ser utilizado para colorir a borda do rolo enquanto em forma de rolo, antes de o pendurar.

Indicações para aplicação do papel:

Verifique a repetição do padrão antes de cortar extensões de papel de acordo com a altura da parede, deixando 2 a 3 polegadas no topo e na base para acertar. Tenha em atenção que, como protecção adicional, cada rolo de papel da Farrow & Ball é fornecido com até 30 cm de comprimento adicional para fins de manuseamento. Não se deverão considerar quaisquer defeitos visíveis nesta área como falhas, podendo ser aparados antes de começar a aplicar o papel.

Limitações:

Os papéis de parede personalizados da Farrow & Ball são fabricados utilizando métodos tradicionais e as nossas próprias tintas à base de água. As cores de base são aplicadas utilizando um método com trincha, seguindo-se depois a aplicação dos padrões utilizando técnicas de impressão tradicionais para conferir aos papéis a sua textura exclusiva. Cada lote e rolo é belissimamente exclusivo. Portanto, é natural que se observem pequenas irregularidades no design, sob a forma de pontos, manchas e áreas que se mesclaram. Embora procuremos reduzi-las ao mínimo, estas são uma característica inerente ao processo de impressão de papel tradicional, e verificamos cuidadosamente o papel para garantir que a fluidez e o padrão do mesmo não são comprometidos por tais ocorrências. Além disso, são expectáveis pequenas variações na repetição do padrão, visíveis na borda de união, que também nos esforçamos para reduzir ao mínimo. Todos os nossos papéis têm uma aparência artesanal, associada a papéis de parede fabricados tradicionalmente, sendo a textura e as marcas de trincha uma parte desejável do processo (por analogia com a pintura e não com a fotografia).

Preparação da superfície:

Antes de aplicar o papel, assegure-se de que todas as superfícies estão em boas condições, limpas e secas. Remova quaisquer vestígios de sujidade, papel de parede antigo ou tinta a descascar. Preencha quaisquer fissuras, orifícios e juntas abertas com um enchimento adequado. As superfícies de pintura em más condições devem ser seladas com um primário adequado, as superfícies pintadas com tinta brilhante devem ser lixadas e as paredes com humidade devem ser tratadas. As superfícies absorventes, como gesso novo, devem ser preparadas com o apresto Farrow & Ball Wallpaper Paste ou uma solução de apresto adequada, respeitando um tempo de secagem mínimo de 1 hora. Para obter o melhor acabamento possível, recomendamos que as paredes sejam revestidas horizontalmente com um papel para revestimento médio a espesso de boa qualidade (gramagem 1200 a 1400), respeitando um tempo de secagem mínimo de 12 horas antes da aplicação do papel de parede da Farrow & Ball. O revestimento horizontal é considerado a "melhor prática", pois uniformiza quaisquer irregularidades na parede e fornece uma porosidade uniforme para a colagem e o acabamento para a aderência do papel de parede.

Cola para papel de parede:

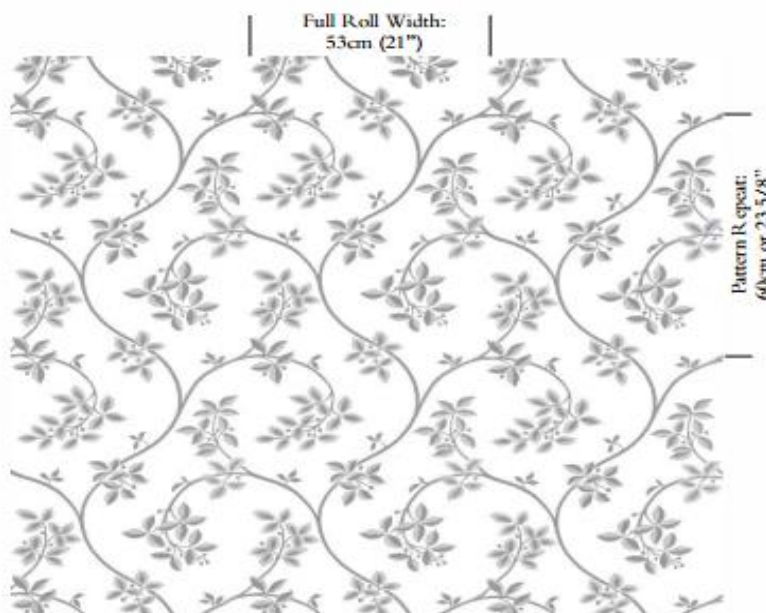
Recomendamos a utilização de Farrow & Ball Wallpaper Paste, que é especialmente formulada como cola perfeita para os papéis de parede da Farrow & Ball de 140 g/m² e classificados como papéis de gramagem média a elevada. No entanto, se utilizar outra cola, certifique-se de que é adequada para aplicação de papel com gramagem superior a 140 g/m² e que tem um pH de 7 a 12, dado que as colas ácidas podem danificar o papel de parede. Cumpra sempre a recomendação do fabricante da cola para o papel com a gramagem mais elevada. Aplique uma camada uniforme e generosa de cola sobre o papel, trabalhando do centro para fora. Certifique-se de que as extremidades estão bem coladas, mas evite que a cola entre em contacto com a superfície do papel de parede, pois isso pode causar descascamento e descoloração (ataque de cola), que pode não ser visível durante vários meses após a aplicação. Dobre o papel com o lado adesivo para dentro e deixe o papel impregnar durante 10 minutos, até ficar maleável. Se o papel ficar demasiado húmido, encolherá à medida que seque. Para colocar o nosso papel de parede, aconselhamos usar dois baldes: um para a cola e outro com água morna limpa e uma esponja. Use a água e a esponja para limpar a cola das mãos, nas ferramentas, no revestimento ou nas paredes adjacentes e, especialmente, da mesa de colagem a fim de evitar quaisquer contaminação da face do papel de parede. Este último ponto é particularmente importante. Certifique-se de mudar a água regularmente.

Aplicação do papel de parede:

Caso esteja a aplicar o papel verticalmente, utilize um fio-de-prumo para a primeira extensão. Utilizando uma trincha para aplicação de papel de parede de boa qualidade, alise uniformemente o papel sobre a superfície, trabalhando do centro para as bordas para expelir quaisquer bolhas de ar retidas. Tenha cuidado para não esticar o papel, pois voltará a encolher quando seque, o que poderá salientar as uniões. O esticar excessivo pode ocorrer quando a cola é demasiado aquosa ou incorretamente misturada, quando é utilizada muito pouca cola ou em caso de imersão excessiva. Cada um dos rolos de papel de parede está numerado, devendo-se aplicar os rolos consecutivamente. Visto que os nossos papéis têm um acabamento mate tradicional, qualquer cola que permaneça sobre os mesmos pode assemelhar-se a manchas brilhantes, por isso, assegure-se de que remove completa e cuidadosamente qualquer cola em excesso antes de seque. Se a pasta não estiver totalmente removida, como acontece com qualquer papel de parede, pode ocorrer descamação e descoloração (ataque às cores). Assegure-se de que as bordas do papel de parede se unem a extensões subsequentes e evite sobrepor as bordas. Para obter os melhores resultados, recomendamos que desligue qualquer aquecimento central de um dia para o outro, para permitir que o papel seque naturalmente. O rolo para juntas de papel de parede serve para alisar as juntas. Certifique-se de que o rolo rola livremente, a fim de evitar dar brilho ao papel de parede. Não recomendamos a utilização de uma ferramenta sem rolo ou espátula, pois isso causará brilho (polimento da superfície do papel de parede). Qualquer excesso de cola proveniente da junta deve ser completa e cuidadosamente removido, antes que seque, com um pano macio humedecido ou uma esponja.

Considerações:

Embora os nossos papéis possam ser aplicados em casas de banho, as condições irão diferir de local para local devido a dimensões, extracção de ar, humidade geral e níveis de condensação variáveis, etc. Como tal, não podemos garantir que os nossos papéis serão adequados para utilização em todas as situações. Portanto, ao considerar a aplicação de papel, os clientes têm de considerar o ambiente geral da divisão e depois avançar por sua conta e risco. Os nossos papéis não são adequados para locais com humidade elevada. Caso a aplicação seja efectuada em cozinhas ou casas de banho, garanta que há ventilação suficiente. Embora a superfície do nosso papel de parede possa ser limpa suavemente com um pano macio humedecido, ela não é à prova de água ou resistente ao polimento. Não aplicar em temperaturas inferiores a 10 ° C ou em calor excessivo acima de 25 ° C.



Modo de evitar problemas comuns:

Polimento/brilho:

Causa: excesso de fricção da superfície do papel de parede com um pano ou objeto plano, provocando um aumento de brilho.

Prevenção: evitar a aplicação de cola na superfície do papel de parede. Limpar com um pano macio humedecido ou uma esponja, aplicando pressão mínima. Pressionar as juntas apenas com o rolo para juntas. Não friccionar a superfície com uma espátula ou objeto sólido.

Ataque de cola:

Causa: excesso de cola deixada na superfície do papel de parede, o que leva ao descascamento e descoloração do padrão impresso, depois de seca.

Prevenção: remover o excesso de cola da superfície do papel de parede, quando esta ainda estiver húmida, com um pano macio humedecido

Peeling/levantamento:

Causa: cola insuficiente (extremidades secas) ou utilização de cola antiga ou fraca. Paredes porosas e sem revestimento na horizontal.

Prevenção: utilizar uma cola de papel de parede nova, que tenha sido misturada e aplicada corretamente. As paredes devem ser medidas corretamente e revestidas na horizontal.

Manchas:

Causa: as paredes podem ser alcalinas ou pintadas com cores fortes, que passam através do papel de parede.

Prevenção: aplicar um primário resistente a substâncias alcalinas. As paredes devem ser revestidas na horizontal.

Junções visíveis:

Causa: junção incorreta durante a colocação. As paredes não foram medidas corretamente e revestidas na horizontal. Papel de parede de cor escura, aplicado em paredes de cor clara.

Prevenção: alinhar o padrão corretamente. As paredes devem ser dimensionadas corretamente e revestidas na horizontal. No local onde as juntas do papel se encontram na parede, aplicar uma faixa de emulsão de cor escura, que combine com a cor de fundo do papel. Também poderá utilizar um lápis pastel de óleo com o tom adequado para colorir a borda do rolo de papel, enquanto este se encontra enrolado, antes da colocação do papel na parede.

Manchas de brilho:

Causa: cola deixada à superfície do papel de parede, ou brilho causado pela utilização de um objeto rígido.

Prevenção: remover o excesso de cola quando esta ainda estiver húmida, com um pano macio humedecido ou uma esponja. Seguir as instruções de colocação.

Bolor e mildio:

Causa: paredes com humidade ou condensação. A cola do papel de parede é antiga e está fora do prazo.

Prevenção: certifique-se de que as paredes estão secas e de que os espaços recebem ventilação adequada. Utilizar cola de papel de parede nova. As paredes podem necessitar de uma lavagem fungicida para remoção dos esporos.

Desajustamento do padrão:

Causa: o padrão não foi cuidadosamente alinhado durante a colocação. Colocação de algumas faixas de papel na direção oposta, apesar de isso não ser necessário.

Prevenção: seguir as recomendações de colocação do padrão.

Contacte-nos: Para aconselhamento sobre cores, acabamentos de pinturas ou papéis de parede, a nossa equipa de atendimento ao cliente está disponível para o ajudar; basta ligar +44 (0) 1202 876141, enviar um e-mail para sales@farrow-ball.com ou escrever-nos para Farrow & Ball, Uddens Estate, Wimborne, Dorset, BH21 7NL, Reino Unido. Tenha em atenção que as chamadas poderão ser gravadas para fins de formação. Importado na UE por Farrow & Ball, Kaiserstraße 25, Frankfurt am Main, Deutschland, +49 (0) 69 2424 6269.

Renúncia de Responsabilidade: A informação fornecida nestas fichas de especificação e informação técnica, quer seja fornecida verbalmente, por escrito ou através de ensaios, destina-se apenas a servir de orientação e é fornecida de boa fé, mas sem garantia, uma vez que a competência na aplicação da tinta e as condições do local estão fora do nosso controlo. Para mais informações, é favor contactar o nosso Departamento de Assistência ao Cliente. Não aceitamos responsabilidade pelo desempenho dos produtos resultantes de tal utilização, para além do valor dos produtos fornecidos por nós. Isto não afecta os seus direitos estatutários.

Issue Date: 04/09/2023