

FARROW & BALL®

HANDCRAFTED PAINT AND WALLPAPER

SCHEDA INFORMATIVA PRODOTTO RENAISSANCE WALLPAPER - 28

Tutte le carte da parati Farrow & Ball vengono create utilizzando carta ecologica e la nostra pittura basata su acqua a basso livello di composti organici volatili (VOC).

Informazioni sulla carta:

Questo disegno è stato ispirato dai dipinti del Rinascimento ospitati alla National Gallery di Londra. Renaissance è un'incantevole stampa pittorica straripante di girasoli, pappagallini e squisiti dettagli botanici, che creano una carta da parati romantica e riverberante.

Numero motivo:

BP 28

Libro:

Present and Correct

Libro precedente:

The Broccato Papers

Ripetizione motivo/Larghezza striscia:

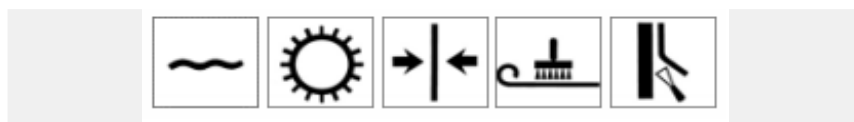
28.2cm (10 ½")

Larghezza totale rotolo:

53cm/21"

Lunghezza rotolo:

10m/11yd



Informazioni sull'ordine:

Per ottenere i risultati migliori, cercare di ordinare un numero sufficiente di rotoli per completare il proprio progetto di decorazione, poiché a causa della natura tradizionale del nostro processo di produzione, gli ordini successivi di rotoli di carta da parati possono derivare da una diversa fase di produzione e si potrebbero quindi notare alcune differenze sottili ma visibili tra i vari lotti. Vi consigliamo quindi di disporre di un rotolo in più, in caso di bisogno a seguito di incidenti durante la posa, ed è sempre possibile conservare la carta rimasta per future riparazioni, oppure per foderare cassettoni o l'interno di armadi. Per consigli sul calcolo dei requisiti dei rotoli per il prossimo progetto, contattare il servizio clienti, che sarà lieto di fornire supporto.

Avviso per i tappezzieri:

Nonostante la nostra divisione del controllo qualità controlli attentamente tutta la produzione, chiediamo ai nostri clienti di verificare che ciascun rotolo non risulti danneggiato e che il disegno e i colori siano corretti. Le nostre carte da parati possono essere distese in entrambe le direzioni, quindi prima della posa verificare che il motivo sia posizionato correttamente verso l'alto. In caso di dubbi, fare riferimento a www.farrow-ball.com o contattateci direttamente. Siamo spiacenti, ma una volta applicata la carta da parati non possiamo accettare responsabilità per eventuali errori. Una volta applicati 3 o 4 spezzoni di carta da parati (fino a un massimo di un rotolo) consigliamo di verificare il risultato per assicurarsi che non siano presenti difetti, poiché non siamo in grado di offrire un rimborso per qualsiasi costo associato oltre al costo di un rotolo. Preghiamo di contattare prima il punto vendita in cui è stato effettuato l'acquisto.

Colori scuri:

È necessario prestare un'attenzione particolare quando si applicano carte da parati con colori scuri poiché se non vengono fatte combaciare in modo perfetto, i bordi risaltano maggiormente su uno sfondo più chiaro. Se non siete sicuri di poter ottenere un bordo perfetto, un consiglio utile è quello di stendere una striscia di emulsione di colore scuro, corrispondente al colore di fondo della carta, dove le cuciture della carta da parati si incontreranno sulla parete. Un pennarello pastello a olio del colore appropriato può anche essere usato per colorare il bordo del rotolo mentre in rotoli prima di appendere.

Consigli per la posa della carta:

Controllare le ripetizioni del motivo prima di tagliare la carta in lunghezza in base all'altezza della parete, lasciando 5-8 cm da tagliare in alto e in basso. Tenere presente che, come protezione ulteriore, ciascun rotolo di carta da parati Farrow & Ball viene fornito con una lunghezza aggiuntiva fino a 30 cm per scopi di posa. Qualsiasi differenza visibile all'interno di quest'area non dovrà essere considerata come difetto e la parte potrà essere tagliata prima di iniziare la posa della carta.

Limiti:

Le carte da parati su ordinazione di Farrow & Ball vengono create utilizzando metodi tradizionali e le nostre pitture basate su acqua. I colori di fondo vengono applicati utilizzando un metodo a pennello, mentre i motivi vengono applicati utilizzando tecniche di stampa tradizionali per offrire alle carte una struttura unica. Ciascun lotto e rotolo hanno una bellezza unica. È quindi normale riscontrare irregolarità minori all'interno del disegno, sotto forma di punti, chiazze e aree con spargimento di colorazione. Anche se cerchiamo di mantenere tali irregolarità al minimo, esse rappresentano un tratto specifico del processo di stampa tradizionale della carta. Inoltre, effettuiamo controlli specifici per assicurarci che il flusso della carta e del motivo non risulti compromesso da tali eventi. Sono previsti anche spostamenti minori nella ripetizione del motivo, visibili nei bordi combacianti, anche se ci sforziamo di mantenerli a un minimo assoluto. L'aspetto delle nostre carte da parati è quello di una creazione manuale, che si associa alla modalità di produzione tradizionale, dove struttura e segni del pennello sono una parte voluta del processo (si deve quindi pensare più a una pittura che a una fotografia).

Preparazione della superficie:

Prima di applicare la carta, assicurarsi che tutte le superfici siano intatte, pulite e asciutte. Rimuovere eventuali tracce di sporcizia, la vecchia carta da parati o le squamazioni di pittura. Riempire qualsiasi crepa, foro e giunto aperto con stucco appropriato. Le superfici di pittura non integre devono essere fissate con una imprimitura appropriata, le superfici con pittura lucida devono essere carteggiate e i muri umidi devono essere trattati. Sulle superfici assorbenti quali l'intonaco nuovo è necessario applicare il fissante Farrow & Ball Wallpaper Paste o una soluzione di fissaggio adatta, consentendo l'asciugatura per un minimo di un'ora. Per la migliore finitura possibile consigliamo di applicare orizzontalmente sulle pareti carta da rivestimento di buona qualità e peso medioalto (grado 1200 - 1400) consentendo l'asciugatura per un minimo di 12 ore prima di applicare carta da parati Farrow & Ball. Il rivestimento incrociato è considerato la "migliore pratica" in quanto uniforma qualsiasi irregolarità nella parete e fornisce una porosità uniforme per l'adesione della pasta da parati e della carta da parati di finitura.

Colla per carta da parati:

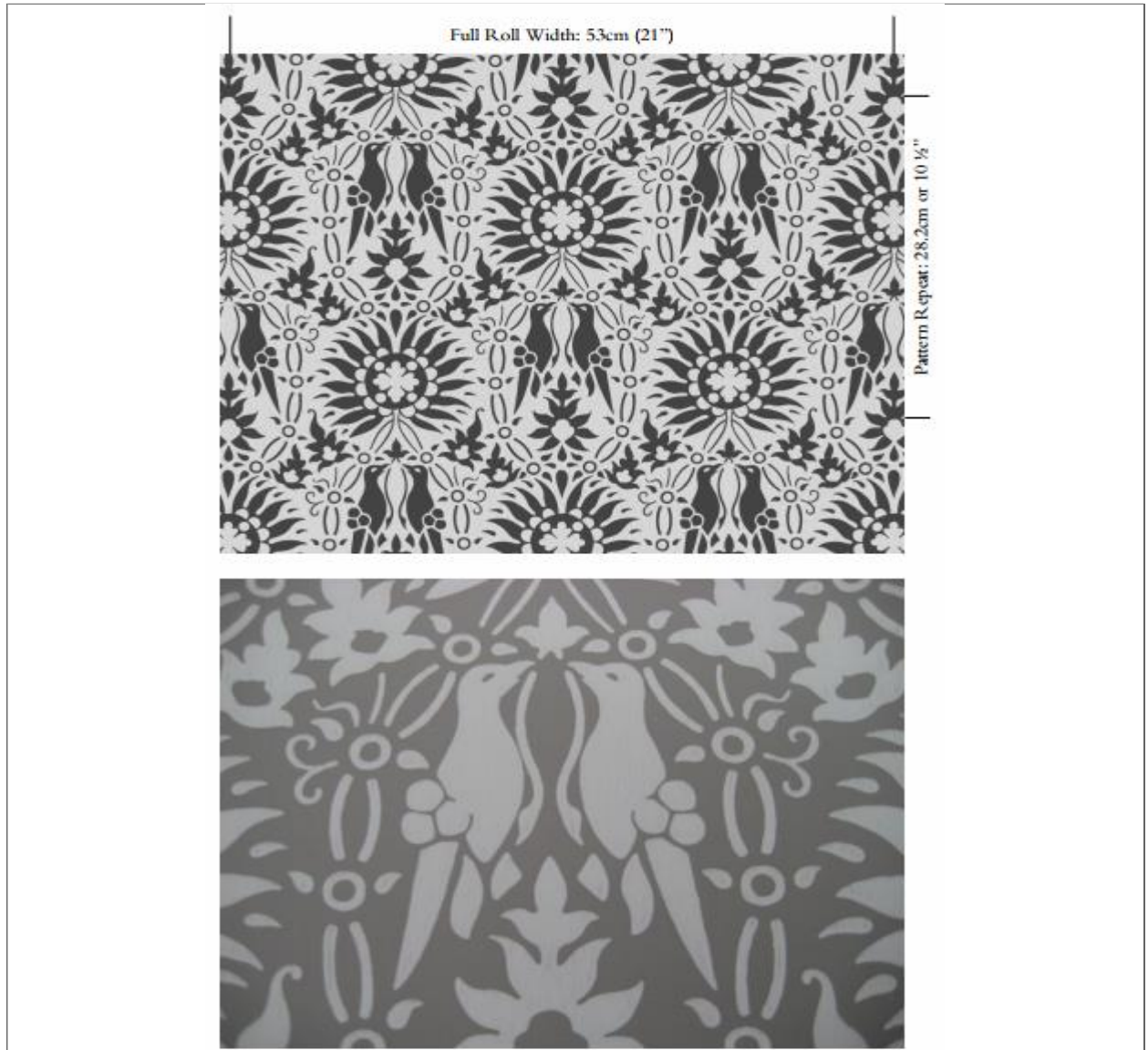
Consigliamo l'uso di Farrow & Ball Wallpaper Paste, formulata in modo specifico come colla perfetta per le carte da parati Farrow & Ball da 140gsm e classificate come carte di grado da medio a pesante. Tuttavia, se si usa un altro tipo di colla, assicurarsi che sia adatta per la posa di carta dal peso superiore ai 140 gsm e con pH da 7 a 12, poiché le colle acide possono danneggiare la carta da parati. Attenersi sempre ai consigli del produttore per quanto riguarda la colla per carta di peso superiore. Applicare uno strato generoso e uniforme di colla sulla carta, procedendo dal centro verso l'esterno. Assicurarsi che i bordi siano ben incollati, ma evitare che la pasta entri in contatto con la superficie della carta da parati, perché questo può portare a sfaldamento e scolorimento (attaccamento della pasta), che può non manifestarsi per diversi mesi dopo l'applicazione. Piegare la carta con il lato adesivo all'interno e attendere che si impregni per 10 minuti finché non risulta duttile. Se la carta diventa troppo umida si ritira con l'asciugatura. Per stendere la nostra carta da parati, è meglio usare due secchi: uno per la colla e uno per l'acqua calda pulita e una spugna. Usa l'acqua e la spugna per rimuovere la colla da mani, attrezzi, rifiniture o pareti adiacenti e, cosa particolarmente importante, dal tavolo di incollaggio, per evitare di contaminare il fronte della carta da parati. Assicurati di cambiare l'acqua regolarmente.

Applicazione della carta da parati:

Se si posa la carta verticalmente, utilizzare un filo a piombo per la prima lunghezza. Utilizzando un pennello di alta qualità per la posa della carta, spianare in modo uniforme la carta sulla superficie, partendo dal centro verso i bordi per espellere eventuali bolle d'aria intrappolate. Fare attenzione a non tirare la carta altrimenti si ritirerà una volta asciutta, provocando una distorsione nei bordi. L'eccessivo allungamento può avvenire quando la vostra pasta è troppo acquosa o non correttamente miscelata, quando si usa troppo poca pasta o quando si è verificato un eccessivo ammollo. Ciascuno dei rotoli di carta da parati è numerato e deve essere applicato in modo consecutivo. Poiché le nostre carte hanno una finitura tradizionale opaca, qualsiasi colla rimasta sulla carta può risultare visibile come macchia lucente, quindi assicurarsi di rimuovere completamente e con precisione eventuale colla in eccesso prima dell'asciugatura. Se la pasta non è completamente rimosso, come con qualsiasi tipo di carta tessuto e dipinto, desquamazione e alterazione del colore (Incolla Attack) si può verificare. Assicurarsi che i bordi della carta combacino nelle lunghezze successive ed evitare di sovrapporre i bordi. Per ottenere i risultati migliori, consigliamo di spegnere il riscaldamento di notte per consentire un'asciugatura naturale della carta. Un rullo per la cucitura della carta da parati può essere utilizzato per pressare le cuciture. Assicurarsi che il rullo giri liberamente per evitare di bruciare la carta da parati. Si sconsiglia l'uso di un attrezzo che non sia un rullo o una spatola per evitare di bruciare la superficie della carta da parati. Qualsiasi eccesso di pasta che viene spremuto dalla cucitura deve essere completamente e accuratamente rimosso prima che si asciughi utilizzando un panno morbido umido o una spugna.

Considerazioni:

Anche se le nostre carte possono essere applicate nei bagni, le condizioni possono differire da una stanza all'altra a causa di volume, estrazione, umidità generale e livelli variabili della condensa ecc. Per questo motivo, non possiamo garantire che le nostre carte siano adatte all'uso in tutte le situazioni. Pertanto, quando si prende in considerazione l'applicazione di carta da parati, è necessario tenere presente l'ambiente generale della stanza e quindi procedere a proprio rischio. Le nostre carte non sono adatte ad aree ad alta umidità. Se vengono applicate in cucine e bagni, assicurarsi che esista una ventilazione sufficiente. Anche se la superficie delle nostre carte da parati può essere pulita delicatamente con un panno morbido e umido, non sono impermeabili o resistenti alle bruciature. Non applicare in temperature inferiori a 10 ° C o in calore eccessivo superiore a 25 ° C.



Come evitare i problemi più comuni:

Lucidatura/bruciatura:

Causa: Sfregamento della faccia della carta da parati con un panno o un oggetto piatto, che porta ad un aumento della lucentezza.

Prevenzione: Evitare di sporcare la superficie della carta da parati con la pasta. Pulire con un panno morbido umido o una spugna applicando una pressione minima. Usare un rullo per le cuciture solo per pressare le giunture. Non strofinare la superficie con una spatola o un oggetto solido.

La pasta si attacca:

Causa: Pasta in eccesso lasciata sulla faccia della carta da parati, che porta allo sfaldamento e allo scolorimento del motivo stampato quando è asciutta.

Prevenzione: Rimuovere la pasta in eccesso dalla superficie della carta da parati quando è ancora bagnata usando un panno morbido umido o una spugna.

Sfogliamento/sollevamento:

Causa: Pasta insufficiente (bordi secchi) o pasta vecchia o debole. Pareti porose e non rivestite a croce.

Prevenzione: Usare una nuova pasta da parati che sia stata mescolata e applicata correttamente. Le pareti devono essere correttamente dimensionate e rivestite.

Macchie:

Causa: Le pareti possono essere alcaline o fortemente colorate, il che permea la carta da parati.

Prevenzione: Applicare un primer resistente agli alcali. Le pareti dovrebbero essere foderate a croce.

Giunzioni visibili:

Causa: Scarsa corrispondenza durante la stesura. Pareti non correttamente dimensionate e rivestite a croce. Carta da parati di colore scuro applicata su pareti chiare.

Prevenzione: Allineare correttamente il motivo. Le pareti devono essere correttamente dimensionate e rivestite. Applicare una striscia di emulsione di colore scuro, corrispondente al colore di fondo della carta, dove le cuciture della carta da parati si incontrano sul muro. Un pastello a olio della tonalità appropriata può anche essere usato per colorare il bordo del rotolo prima di appenderlo.

Toppe lucide:

Causa: Pasta da parati lasciata sulla superficie della carta da parati o brunita con un oggetto duro.

Prevenzione: Rimuovere la pasta da parati in eccesso mentre è ancora bagnata usando un panno morbido umido o una spugna. Seguire le istruzioni per la stesura.

Muffa e funghi:

Causa: Pareti umide o condensa nella stanza. La carta da parati è vecchia e stantia.

Prevenzione: Assicurarsi che le pareti siano asciutte e che le stanze siano ben ventilate. Usare carta da parati fresca. Le pareti possono richiedere un lavaggio fungicida per rimuovere le spore.

Motivo disomogeneo:

Causa: Motivo non accuratamente allineato durante la stesura. Lunghezze alternate appese al contrario quando non sono necessarie.

Prevenzione: Seguire i consigli per la stesura del modello.

Contatti: Per consigli su colori, finiture di colore o carte da parati, è disponibile il nostro servizio clienti al numero +44 (0) 1202 876141, e-mail sales@farrow-ball.com o scrivendo a Farrow & Ball, Uddens Estate, Wimborne, Dorset, BH21 7NL, UK. Tenere presente che le telefonate potrebbero venire registrate per scopi di formazione. Importato nell'UE da Farrow & Ball, Kaiserstraße 25, Frankfurt am Main, Deutschland, +49 (0) 69 2424 6269.

Dichiarazione di non responsabilità: Le informazioni fornite in questa documentazione ed eventuali ulteriori consigli tecnici, siano essi forniti in forma orale o scritta, devono essere considerati solo come orientamento generale e vengono presentati in buona fede ma senza garanzia, poiché le capacità di applicazione e le condizioni ambientali in sito non possono essere considerate sotto il nostro controllo. Per ulteriori informazioni, contattare il nostro Customer Services Department. Non si accetta alcuna responsabilità per le prestazioni dei prodotti derivante dal loro utilizzo, al di là' del valore delle merci da noi fornite. Questa clausola non influisce sui diritti previsti dalla legge.

Issue Date: 04/09/2023