

# FARROW & BALL®

HANDCRAFTED PAINT AND WALLPAPER

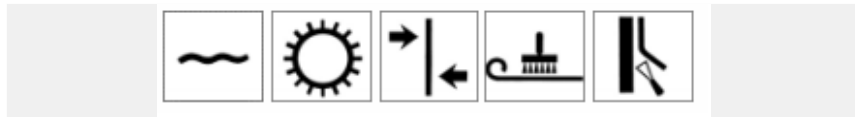
## CONSEJOS SOBRE EL PRODUCTO PURNON WALLPAPER - 62

Cada rollo de papel pintado de Farrow & Ball está hecho a mano con mimo en nuestra fábrica de Dorset. Utilizando nuestra propia pintura ricamente pigmentada, técnicas tradicionales y equipos personalizados, imprimimos en papel de origen responsable. La impresión de pintura sobre papel crea un hermoso acabado táctil y significa que cada rollo que se produce es absolutamente único. El uso de nuestra pintura en particular garantiza que cada diseño tenga la riqueza y profundidad del color que nos caracteriza, y que combinará maravillosamente con la pintura de Farrow & Ball que se utilice en otras superficies. No encontrará papel pintado como el nuestro en ningún otro lugar.

### Información sobre el papel:

Con un cautivador motivo de garza, Purnon destaca por su elegancia. El diseño original se descubrió en un biombo plegable del siglo XVIII, que habría sido utilizado como divisor para crear espacios íntimos durante los grandes banquetes celebrados en el castillo.

Número de diseño:	Libro:	Libro anterior:
62	New Patterns	N/A
Repetición del diseño/Ancho de la raya:	Ancho total del rollo:	Longitud del rollo:
88.6cm (34 7/8")	53cm/21"	10m/11yd



Offset match: 44.3cm (17 7/16")

### La coincidencia de patrones

	Coincidencia compensada: El patrón de la siguiente tira debe desplazarse a la altura que se muestra. Suele situarse a la mitad o un cuarto de la repetición del patrón.
	Coincidencia directa: Los mismos patrones deben combinarse a la misma altura. El patrón coincide recto a lo ancho.
	Sin coincidencia: No es necesario tener en cuenta los patrones al colgar el papel pintado. No se requiere coincidencia. Las longitudes se pueden cortar directamente del rollo sin que haya desperdicio.
	Longitudes alternativas inversas: Cada dos tiras deben invertirse. Aplicable principalmente a efectos simples y necesario para minimizar el riesgo de sombreado lateral.

### Consejos sobre los pedidos:

Para conseguir unos resultados óptimos es recomendable pedir un número suficiente de rollos para completar el proyecto de decoración, puesto que debido a la naturaleza tradicional de nuestro proceso de fabricación de papel pintado, los pedidos adicionales de rollos de papel pintado pueden proceder de lotes diferentes, lo que puede tener como consecuencia unas diferencias pequeñas pero visibles entre cada lote. Recomendamos añadir un rollo extra en caso de errores al pegarlo: los restos siempre se pueden guardar para futuras reparaciones, para forrar cajones o el interior de los armarios. Para más consejos sobre cómo calcular el número necesario de rollos para su próximo proyecto póngase en contacto con nuestro Servicio de Atención al Cliente, que le atenderá encantado.

### Aviso sobre cómo pegar el papel:

Aunque nuestra división de control de calidad hace su trabajo con extremo cuidado, siempre pedimos que se compruebe que ningún rollo presenta daños que el papel tapiz el diseño y la combinación de colores son correctos. Nuestros papeles pintados pueden enrollarse en las dos direcciones, por lo que antes de pegarlos es necesario comprobar que el diseño esté hacia arriba. En caso de duda remítase a [www.farrow-ball.com](http://www.farrow-ball.com) o póngase en contacto con nosotros directamente. Una vez que se haya colocado el papel, no aceptaremos ninguna responsabilidad por posibles errores. Después de haber pegado tres o cuatro trozos de papel (hasta un máximo de 1 rollo) recomendamos inspeccionar el resultado para asegurarse de que no haya errores, dado que no hacemos reintegros por gastos de más de un rollo. Póngase en contacto primero con el punto de venta.

### Colores oscuros:

Debe tenerse un cuidado adicional al pegar papeles pintados de colores oscuros debido a que si no se alinean correctamente, los bordes son más visibles sobre un fondo claro. Si no está seguro de poder lograr el borde perfecto, un consejo útil es pintar una tira de emulsión de color oscuro, que combine con el color de fondo del papel, donde las costuras del papel tapiz se unirán a la pared. Un lápiz del tono apropiado también puede ser usado para colorear los extremos del rollo mientras este en forma de rollo antes de ser colocado.

### Consejos para pegar el papel:

Compruébese la repetición del diseño antes de cortar el papel en función de la altura de la pared, dejando entre 5 y 7,5 cm en la parte superior e inferior para poder recortarlo. Obsérvese que, como protección adicional, cada rollo de papel pintado Farrow & Ball se suministra con una longitud extra de hasta 30 cm con el fin de facilitar el manejo. Ningún defecto visible en este trozo extra deberá considerarse que invalide el resto, pudiendo eliminarse antes de comenzar a pegar.

### Limitaciones:

Los papeles tapices Farrow & Ball hechos a medida están fabricados con métodos tradicionales y nuestras pinturas al agua. Los colores base se aplican mediante brocha, mientras que los diseños se aplican empleando técnicas tradicionales de impresión que dan a los papeles su exclusiva textura. Cada lote y cada rollo es de una belleza única, por lo que es natural ver irregularidades menores en el diseño, en forma de puntos, manchones y zonas en las que se ha corrido el tinte. Aunque hacemos todo lo posible por mantenerlo a un mínimo absoluto, ello es una característica inherente del proceso de impresión tradicional y lo comprobamos meticulosamente para asegurarnos de que el flujo del papel y el diseño no se vea comprometido. También es previsible que se produzcan pequeños cambios en la repetición del diseño, visibles en los bordes de unión, algo que nos esforzamos en mantener al mínimo absoluto. Todos nuestros papeles pintados presentan un aspecto artesanal que los relaciona con los papeles de fabricación tradicional en los que la textura y las marcas de la brocha son una parte deseable del proceso (pensemos en la pintura, no en la fotografía).

### Preparación de la superficie:

Antes de pegar el papel es necesario asegurarse de que todas las superficies estén en buen estado, limpias y secas. Elimine cualquier rastro de suciedad, papel tapiz anterior o escamación de pintura. Rellene las grietas, agujeros y uniones abiertas con un tapa poros apropiado. Las superficies en mal estado deben sellarse con un imprimador adecuado, las superficies con pintura brillante deben lijarse y las paredes húmedas tratarse. Las superficies absorbentes como por ejemplo los estucos nuevos deben encolarse con Farrow & Ball Wallpaper Paste o con una solución de encolado apropiada y dejarse secar un mínimo de 1 hora. Para conseguir el mejor acabado posible recomendamos poner papel de revestimiento de buena calidad transversalmente, medio o grueso (grado 1200 - 1400) dejándolo secar un mínimo de 12 horas antes de aplicar el papel pintado Farrow & Ball. El revestimiento cruzado se considera la «mejor práctica», ya que nivelará cualquier irregularidad en la pared y brindará una porosidad uniforme para que se adhieran la pasta de papel pintado y el papel pintado.

### Adhesivo para papel pintado:

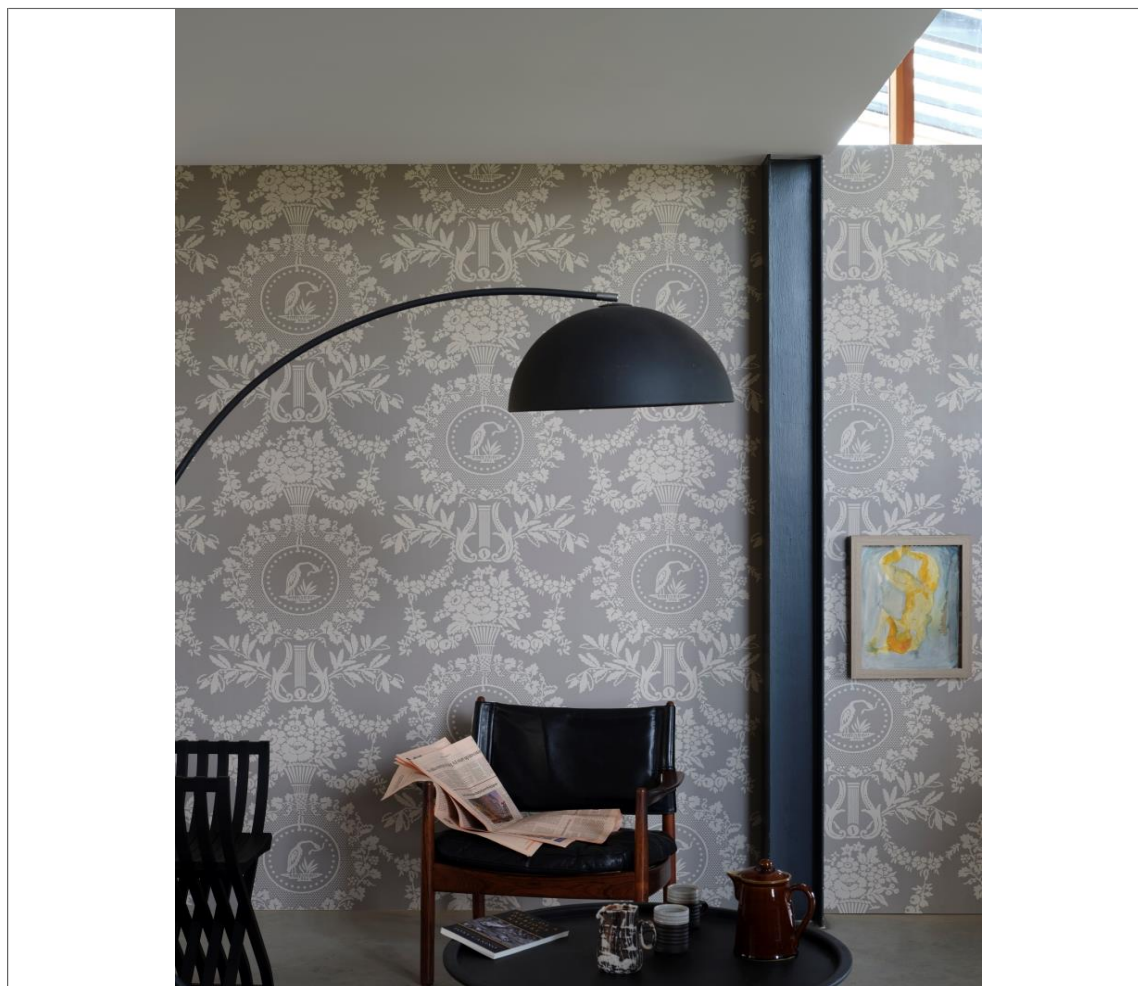
Recomendamos usar Farrow & Ball Wallpaper Paste, especialmente formulado para ser el adhesivo perfecto para los papeles pintados Farrow & Ball, que son de 140 gsm y están clasificados medios - gruesos. No obstante, en caso de utilizar otro adhesivo es necesario asegurarse de que sea adecuado para pegar papel de más de 140 gsm de peso y con un pH entre 7 y 12, puesto que los adhesivos ácidos pueden dañar el papel. Siempre deben seguirse las recomendaciones del fabricante del adhesivo para papeles más pesado. Asegúrese de que los bordes estén bien pegados, pero evite que la pasta entre en contacto con la cara del papel tapiz, ya que esto puede provocar descamación y decoloración (ataque de pasta), que pueden no ser evidentes hasta pasados varios meses de la aplicación. Dóblese el papel con el lado del adhesivo hacia adentro, dejándolo en remojo entre 10 minutos, hasta que esté blando. Si el papel se humedece demasiado se encogerá al secarse. A la hora de colgar nuestro papel pintado, lo mejor es utilizar dos cubos: uno para la pasta y otro para el agua limpia y templada, y una esponja. Use el agua y la esponja para quitar la pasta de las manos, las herramientas, las molduras o paredes contiguas y, especialmente importante, la mesa «de pegado» para evitar ensuciar la cara visible del papel pintado. Asegúrese de cambiar el agua con frecuencia.

### Pegado del papel pintado:

Al pegar el papel verticalmente debe usarse una plomada para el primer trozo. Con una brocha para poner papel pintado de buena calidad se alisará el papel uniformemente sobre la superficie, desde el centro hacia los bordes para expulsar las burbujas de aire. Debe tenerse cuidado de no estirar el papel puesto que encogerá al secarse, lo cual expondrá las uniones. El estiramiento excesivo puede ocurrir cuando la pasta es demasiado acuosa o se mezcla incorrectamente, cuando se usa muy poca pasta o cuando se ha empapado demasiado. Cada uno de los rollos de papel pintado está numerado, debiendo pegarse consecutivamente. Dado que nuestros papeles tienen un acabado mate tradicional, los restos de adhesivo en el papel pueden verse como zonas brillantes por lo que es necesario asegurarse de quitarlos completamente y con cuidado antes de que se seque. Si la pasta no está totalmente retirada, como con cualquier papel pintado en tejido o papel, descamación y decoloración puede ocurrir. Las uniones entre los trozos deben quedar bien ajustadas, evitando la superposición de los bordes. Para un resultado óptimo recomendamos apagar la calefacción central durante la noche para dejar que el papel se seque de manera natural. Se puede usar un rodillo de costura de papel pintado para alisar las costuras. Asegúrese de que el rodillo gire libremente para evitar bruñir el papel pintado. No recomendamos utilizar una herramienta que no sea de rodillo o una espátula, ya que esto provocará que se realice un bruñido (pulido de la cara del papel pintado). Cualquier exceso de pasta que salga de la costura debe eliminarse completamente y con cuidado antes de que se seque, utilizando un paño suave y húmedo o una esponja.

### Aspectos a tener en cuenta:

Aunque nuestros papeles pintados pueden ponerse en los cuartos de baño, las condiciones varían debido al tamaño, extracción, humedad general y distintos niveles de condensación, etc... Por lo tanto, no podemos garantizar que nuestros papeles pintados sean adecuados para usar en todas las situaciones. Consecuentemente, todo cliente que esté pensando en empapelar debe tener en cuenta la situación general de la habitación y proceder por su cuenta y riesgo. Nuestros papeles pintados no son adecuados para poner en zonas de gran humedad. Al pegarse en cocinas y cuartos de baño, debe contarse con una ventilación suficiente. Si bien la cara de nuestros papeles pintados se puede limpiar suavemente con un paño suave húmedo, no son impermeables ni resistentes al pulido. No aplicar a temperaturas inferiores a 10 ° C o en condiciones de calor excesivo por encima de 25 ° C.



## Cómo evitar problemas comunes:

### **Pulido/bruñido:**

Causa: Frotar la cara del papel tapiz con un paño u objeto plano, lo que provoca que el brillo aumente.

Prevención: Evite que la pasta se manche con el papel pintado. Limpie con un paño suave húmedo o una esponja aplicando una presión mínima. Utilice únicamente un rodillo de costura para presionar las uniones. No frote la cara del papel tapiz con una espátula u objeto sólido.

### **Ataque de pasta:**

Causa: Queda exceso de pasta en la cara del papel pintado, lo que provoca la descamación y decoloración del patrón impreso cuando se seca.

Prevención: Quite el exceso de pasta de la cara del papel tapiz mientras aún esté húmedo con un paño suave o una esponja húmedos.

### **Descamación/elevación:**

Causa: Pasta insuficiente (bordes secos) o se ha usado pasta vieja o débil. Paredes porosas y sin revestimiento transversal.

Prevención: Utilice una pasta de papel pintado nueva que haya sido mezclada y aplicada correctamente. Las paredes deben estar correctamente dimensionadas y revestidas.

### **Manchas:**

Causa: Las paredes pueden ser alcalinas o de colores fuertes, algo que puede penetrar en el papel pintado.

Prevención: Aplicar una imprimación resistente a los álcalis. Las paredes deben estar revestidas de forma transversal.

### **Uniones visibles:**

Causa: Mal emparejamiento durante la colocación. Paredes mal dimensionadas y revestidas. Papel pintado de color oscuro aplicado sobre paredes de color claro.

Prevención: Alinee el patrón correctamente. Las paredes deben estar correctamente dimensionadas y revestidas. Aplique una tira de emulsión de color oscuro, que coincida con el color de fondo del papel, en el lugar donde se unirán las costuras del papel pintado en la pared. También se puede utilizar un lápiz de pastel al óleo del tono adecuado para colorear el borde del rollo mientras está en forma de rollo antes de colgarlo.

### **Parches brillantes:**

Causa: Queda pasta de papel pintado en la cara del papel o ha sido bruñida con un objeto duro.

Prevención: Quite el exceso de pasta mientras aún esté húmeda con un paño suave húmedo o una esponja. Siga las instrucciones para colgar.

### **Moho y hongos:**

Causa: Paredes húmedas o condensación en la habitación. La pasta de papel pintado es vieja y está pasada.

Prevención: Asegúrese de que las paredes estén secas y las habitaciones estén bien ventiladas. Utilice pasta de papel pintado fresca. Las paredes pueden requerir un lavado fungicida para eliminar las esporas.

### **Patrón no coincidente:**

Causa: El patrón no se alineó cuidadosamente durante su colocación. Se han colgado longitudes alternas al revés cuando no se necesitan.

Prevención: Siga los consejos para colgar patrones.

Póngase en contacto: Para asesorarse sobre colores, acabados de pintura o papeles pintados, nuestro equipo de Servicios del Cliente está disponible llamando al (1) 888-511-1121, por e-mail a la dirección [NASales@farrow-ball.com](mailto:NASales@farrow-ball.com) o por correo postal a Farrow & Ball, Unit 11, 310 Judson St, Toronto, Ontario, Canada, M8Z 5T6. Obsérvese que las llamadas pueden grabarse a fines de entrenamiento.

Exención de responsabilidad: La información que se incluye en estas hojas de especificaciones y los consejos técnicos, ya sean verbales, por escrito o por experiencia, sirven de guía y se realizar de buena fe, pero sin garantía alguna, dado que la capacidad para la aplicación y las condiciones del lugar están fuera de nuestro alcance. Para más información, póngase en contacto con el servicio de asistencia al cliente. No aceptamos ninguna responsabilidad por el rendimiento de los productos, que resulte de dicho uso y que supere el valor de la mercancía entregada por nosotros. Esto no afectará sus derechos legales.

Issue Date: 13/06/2024