

## INFORMAÇÃO SOBRE O PRODUTO

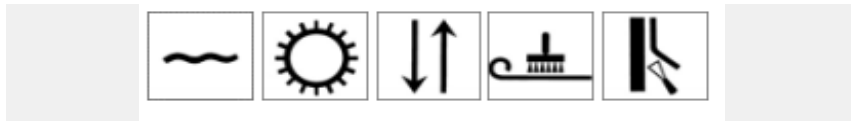
### DRAGGED PAPERS - 12

Todos os papéis de parede da Farrow & Ball são fabricados utilizando papel amigo do ambiente e a nossa própria Pintura à base de água com baixo conteúdo de COV.

#### Informação sobre o papel:

Os nossos papéis de arrastamento tradicionais são fabricados puxando papel sob um sulco de fundo aberto enchido com a nossa tinta e depois através de um bloco especial para criar um efeito de arrastamento em toda a extensão. Para papéis arrastados, é importante inverter a parte superior e inferior em cada comprimento alternativo pendurado.

Número do padrão:	Livro:	Livro anterior:
DR 12	Plain and Simple	The Draggd Papers
Repetição do padrão/Largura da listra:	Largura total do rolo:	Comprimento do rolo:
N/A	53cm/21"	10m/11yd



#### Indicações para encomenda:

Para obter os melhores resultados, tenha o cuidado de encomendar um número de rolos suficiente para completar o seu projecto de decoração, dado que, devido à natureza tradicional do nosso processo de fabrico de papéis de parede, as encomendas de papel de parede subsequentes poderão provir de uma série de produção diferente e poderá observar algumas diferenças subtis mas visíveis entre lotes. Recomendamos que encomende um rolo adicional para o caso de ocorrerem acidentes durante a colocação — poderá sempre guardar quaisquer excedentes para reparações futuras, revestimento de gavetas ou revestimento do interior de guarda-roupas. Para obter aconselhamento sobre o cálculo do número de rolos necessários para o seu próximo projecto, contacte a Assistência ao Cliente, que terá o maior gosto em ajudá-lo(a).

#### Advertência para aplicadores de papel:

Embora a nossa divisão de Controlo de Qualidade seja rigorosa, solicitamos sempre que verifique se os rolos apresentam quaisquer danos e se o design e a combinação de cores são os correctos.

Os nossos papéis podem ser enrolados em ambas as direcções, portanto, antes de aplicar, verifique se o padrão está no sentido correcto. Em caso de dúvida, consulte [www.farrow-ball.com](http://www.farrow-ball.com), ou contacte-nos directamente. Depois da aplicação do papel de parede, não aceitamos qualquer responsabilidade por eventuais erros. Depois de aplicar três ou quatro extensões de papel (até 1 rolo, no máximo), recomendamos que inspeccione o resultado para assegurar que não há defeitos, dado que não o(a) reembolsaremos por quaisquer custos associados à utilização de mais do que um rolo. Queira contactar o local onde adquiriu o papel em primeiro lugar.

#### Cores escuras:

Devem tomar-se precauções adicionais ao aplicar papel escuro, pois, se as bordas não forem devidamente unidas, serão mais visíveis sobre um fundo mais claro. Caso não tenha a certeza sobre como conseguir a borda perfeita, uma sugestão útil será pintar uma faixa de emulsão na cor de fundo do papel, no local de união das bordas do papel na parede. Um lápis cera da cor adequada também pode ser utilizado para colorir a borda do rolo enquanto em forma de rolo, antes de o pendurar.

#### Indicações para aplicação do papel:

Verifique a repetição do padrão antes de cortar extensões de papel de acordo com a altura da parede, deixando 2 a 3 polegadas no topo e na base para acertar. Tenha em atenção que, como protecção adicional, cada rolo de papel da Farrow & Ball é fornecido com até 30 cm de comprimento adicional para fins de manuseamento. Não se deverão considerar quaisquer defeitos visíveis nesta área como falhas, podendo ser aparados antes de começar a aplicar o papel.

### Limitações:

Os papéis de parede personalizados da Farrow & Ball são fabricados utilizando métodos tradicionais e as nossas próprias tintas à base de água. As cores de base são aplicadas utilizando um método com trincha, seguindo-se depois a aplicação dos padrões utilizando técnicas de impressão tradicionais para conferir aos papéis a sua textura exclusiva. Cada lote e rolo é belissimamente exclusivo. Portanto, é natural que se observem pequenas irregularidades no design, sob a forma de pontos, manchas e áreas que se mesclaram. Embora procuremos reduzi-las ao mínimo, estas são uma característica inerente ao processo de impressão de papel tradicional, e verificamos cuidadosamente o papel para garantir que a fluidez e o padrão do mesmo não são comprometidos por tais ocorrências. Além disso, são expectáveis pequenas variações na repetição do padrão, visíveis na borda de união, que também nos esforçamos para reduzir ao mínimo. Todos os nossos papéis têm uma aparência artesanal, associada a papéis de parede fabricados tradicionalmente, sendo a textura e as marcas de trincha uma parte desejável do processo (por analogia com a pintura e não com a fotografia).

### Preparação da superfície:

Antes de aplicar o papel, assegure-se de que todas as superfícies estão em boas condições, limpas e secas. Remova quaisquer vestígios de sujidade, papel de parede antigo ou tinta a descascar. Preencha quaisquer fissuras, orifícios e juntas abertas com um enchimento adequado. As superfícies de pintura em más condições devem ser seladas com um primário adequado, as superfícies pintadas com tinta brilhante devem ser lixadas e as paredes com humidade devem ser tratadas. As superfícies absorventes, como gesso novo, devem ser preparadas com o apresto Farrow & Ball Wallpaper Paste ou uma solução de apresto adequada, respeitando um tempo de secagem mínimo de 1 hora. Para obter o melhor acabamento possível, recomendamos que as paredes sejam revestidas horizontalmente com um papel para revestimento médio a espesso de boa qualidade (gramagem 1200 a 1400), respeitando um tempo de secagem mínimo de 12 horas antes da aplicação do papel de parede da Farrow & Ball.

### Cola para papel de parede:

Recomendamos a utilização de Farrow & Ball Wallpaper Paste, que é especialmente formulada como cola perfeita para os papéis de parede da Farrow & Ball de 140 g/m<sup>2</sup> e classificados como papéis de gramagem média a elevada. No entanto, se utilizar outra cola, certifique-se de que é adequada para aplicação de papel com gramagem superior a 140 g/m<sup>2</sup> e que tem um pH de 7 a 12, dado que as colas ácidas podem danificar o papel de parede. Cumpra sempre a recomendação do fabricante da cola para o papel com a gramagem mais elevada. Aplique uma camada uniforme e generosa de cola sobre o papel, trabalhando do centro para fora. Assegure-se de que as bordas têm cola suficiente, mas evite o contacto da cola com o lado do padrão do papel. Dobre o papel com o lado adesivo para dentro e deixe o papel impregnar durante 10 minutos, até ficar maleável. Se o papel ficar demasiado húmido, encolherá à medida que secar.

### Aplicação do papel de parede:

Caso esteja a aplicar o papel verticalmente, utilize um fio-de-prumo para a primeira extensão. Utilizando uma trincha para aplicação de papel de parede de boa qualidade, alise uniformemente o papel sobre a superfície, trabalhando do centro para as bordas para expelir quaisquer bolhas de ar retidas. Tenha cuidado para não esticar o papel, pois voltará a encolher quando secar, o que poderá salientar as uniões. Pode verificar-se um estiramento excessivo se a cola for demasiado líquida ou se utilizar cola insuficiente. Cada um dos rolos de papel de parede está numerado, devendo-se aplicar os rolos consecutivamente.

Visto que os nossos papéis têm um acabamento mate tradicional, qualquer cola que permaneça sobre os mesmos pode assemelhar-se a manchas brilhantes, por isso, assegure-se de que remove completa e cuidadosamente qualquer cola em excesso antes de secar. Se a pasta não estiver totalmente removida, como acontece com qualquer papel de parede, pode ocorrer descamação e descoloração (ataque às cores).

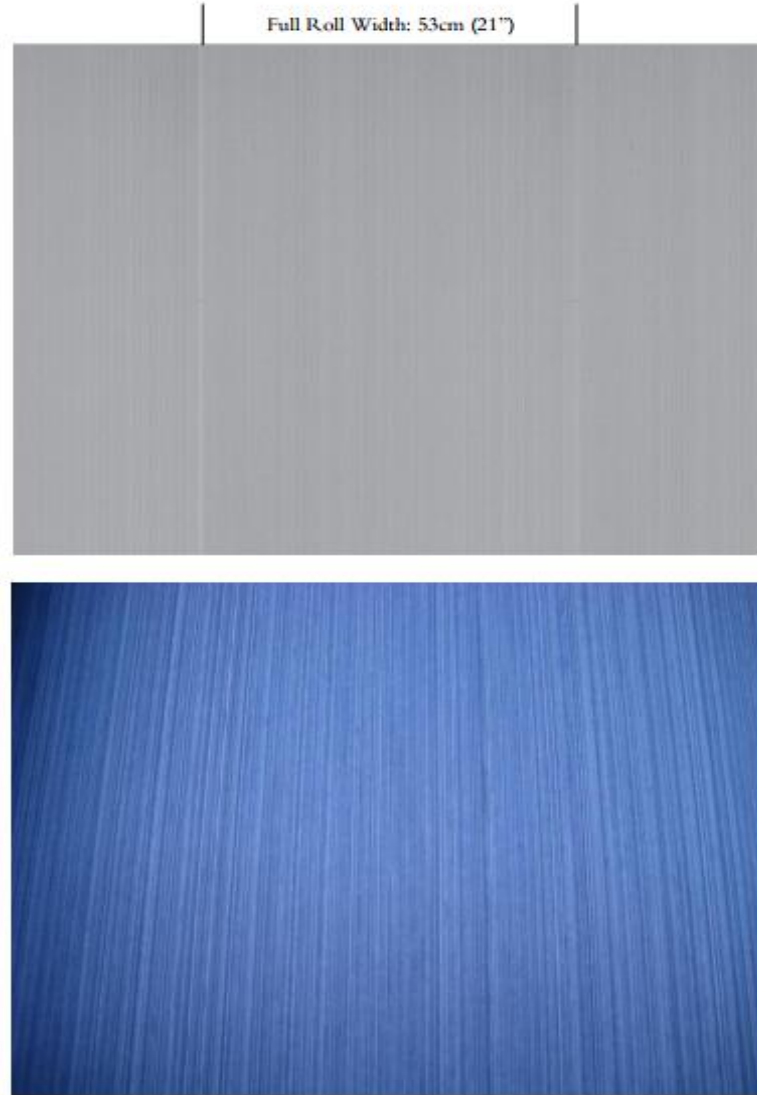
Assegure-se de que as bordas do papel de parede se unem a extensões subsequentes e evite sobrepor as bordas. Para obter os melhores resultados, recomendamos que desligue qualquer aquecimento central de um dia para o outro, para permitir que o papel seque naturalmente.

### Considerações:

Embora os nossos papéis possam ser aplicados em casas de banho, as condições irão diferir de local para local devido a dimensões, extracção de ar, humidade geral e níveis de condensação variáveis, etc.

Como tal, não podemos garantir que os nossos papéis serão adequados para utilização em todas as situações. Portanto, ao considerar a aplicação de papel, os clientes têm de considerar o ambiente geral da divisão e depois avançar por sua conta e risco. Os nossos papéis não são adequados para locais com humidade elevada. Caso a aplicação seja efectuada em cozinhas ou casas de banho, garanta que há ventilação suficiente.

Embora os nossos papéis possam ser suavemente limpos com um pano macio e húmido, não são impermeáveis. Não aplicar em temperaturas inferiores a 10 ° C ou em calor excessivo acima de 25 ° C.



Contacte-nos: Para aconselhamento sobre cores, acabamentos de pinturas ou papéis de parede, a nossa equipa de atendimento ao cliente está disponível para o ajudar; basta ligar +44 (0) 1202 876141, enviar um e-mail para [sales@farrow-ball.com](mailto:sales@farrow-ball.com) ou escrever-nos para Farrow & Ball, Uddens Estate, Wimborne, Dorset, BH21 7NL, Reino Unido. Tenha em atenção que as chamadas poderão ser gravadas para fins de formação.

Renúncia de Responsabilidade: A informação fornecida nestas fichas de especificação e informação técnica, quer seja fornecida verbalmente, por escrito ou através de ensaios, destina-se apenas a servir de orientação e é fornecida de boa fé, mas sem garantia, uma vez que a competência na aplicação da tinta e as condições do local estão fora do nosso controlo. Para mais informações, é favor contactar o nosso Departamento de Assistência ao Cliente. Não aceitamos responsabilidade pelo desempenho dos produtos resultantes de tal utilização, para além do valor dos produtos fornecidos por nós. Isto não afecta os seus direitos estatutários.