

## CONSEJOS SOBRE EL PRODUCTO

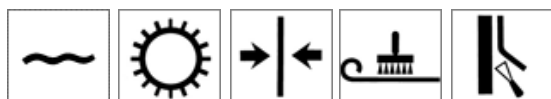
### TOURBILLON – BP48

Todos los papeles pintados de Farrow & Ball se fabrican empleando papel ecológico con homologación FSC y nuestra propia pintura al agua con bajo contenido en COV.

#### Información sobre el papel:

Tourbillon procede del estudio de Ducharme donde se crearon diseños para algunas de las más famosas casas de alta costura de Francia entre los años veinte y los sesenta. Este papel se compone de círculos segmentados que se mezclan para aportar un look gráfico.

Número de diseño:	BP48	Libro:	Latest and Greatest
Libro anterior:	N/A	Repetición del diseño:	69.9cm (27 1/2")
Ancho total del rollo:	53cm (21")	Longitud del rollo:	10m (11yds)



#### Consejos sobre los pedidos:

Para conseguir unos resultados óptimos es recomendable pedir un número suficiente de rollos para completar el proyecto de decoración, puesto que debido a la naturaleza tradicional de nuestro proceso de fabricación de papel pintado, los pedidos adicionales de rollos de papel pintado pueden proceder de lotes diferentes, lo que puede tener como consecuencia unas diferencias pequeñas pero visibles entre cada lote. Recomendamos añadir un rollo extra en caso de errores al pegarlo: los restos siempre se pueden guardar para futuras reparaciones, para forrar cajones o el interior de los armarios.

Para más consejos sobre cómo calcular el número necesario de rollos para su próximo proyecto póngase en contacto con nuestro Servicio de Atención al Cliente, que le atenderá encantado.

#### Aviso sobre cómo pegar el papel:

Aunque nuestra división de control de calidad hace su trabajo con extremo cuidado, siempre pedimos que se compruebe que ningún rollo presenta daños que el papel tapiz el diseño y la combinación de colores son correctos.

Nuestros papeles pintados pueden enrollarse en las dos direcciones, por lo que antes de pegarlos es necesario comprobar que el diseño esté hacia arriba.

En caso de duda remítase a [www.farrow-ball.com](http://www.farrow-ball.com) o póngase en contacto con nosotros directamente.

Una vez que se haya colocado el papel, no aceptaremos ninguna responsabilidad por posibles errores.

Después de haber pegado tres o cuatro trozos de papel (hasta un máximo de 1 rollo) recomendamos inspeccionar el resultado para asegurarse de que no haya errores, dado que no hacemos reintegros por gastos de más de un rollo.

Póngase en contacto primero con el punto de venta.

#### Colores oscuros:

Debe tenerse un cuidado adicional al pegar papeles pintados de colores oscuros debido a que si no se alinean correctamente, los bordes son más visibles sobre un fondo claro.

Para conseguir un ajuste perfecto se aconseja pintar una raya de emulsión del color del fondo del papel donde las juntas del papel pintado se van a unir en la pared.

Un lápiz del tono apropiado también puede ser usado para colorear los extremos del rollo mientras este en forma de rollo antes de ser colocado.

#### Limitaciones:

Los papeles tapices Farrow & Ball hechos a medida están fabricados con métodos tradicionales y nuestras pinturas al agua. Los colores base se aplican mediante brocha, mientras que los diseños se aplican empleando técnicas tradicionales de impresión que dan a los papeles su exclusiva textura. Cada lote y cada rollo es de una belleza única, por lo que es natural ver irregularidades menores en el diseño, en forma de puntos, manchones y zonas en las que se ha corrido el tinte. Aunque hacemos todo lo posible por mantenerlo a un mínimo absoluto, ello es una característica inherente del proceso de impresión tradicional y lo comprobamos meticulosamente para asegurarnos de que el flujo del papel y el diseño no se vea comprometido. También es previsible que se produzcan pequeños cambios en la repetición del diseño, visibles en los bordes de unión, algo que nos esforzamos en mantener al mínimo absoluto. Todos nuestros papeles pintados presentan un aspecto artesanal que los relaciona con los papeles de fabricación tradicional en los que la textura y las marcas

de la brocha son una parte deseable del proceso (pensemos en la pintura, no en la fotografía).

#### **Preparación de la superficie:**

Antes de pegar el papel es necesario asegurarse de que todas las superficies estén en buen estado, limpias y secas. Elimine cualquier rastro de suciedad, papel tapiz anterior o escamación de pintura. Rellene las grietas, agujeros y uniones abiertas con un tapa poros apropiado. Las superficies en mal estado deben sellarse con un imprimador adecuado, las superficies con pintura brillante deben lijarse y las paredes húmedas tratarse. Las superficies absorbentes como por ejemplo los estucos nuevos deben encolarse con Farrow & Ball Wallpaper Paste o con una solución de encolado apropiada y dejarse secar un mínimo de 1 hora. Para conseguir el mejor acabado posible recomendamos poner papel de revestimiento de buena calidad transversalmente, medio o grueso (grado 1200 - 1400) dejándolo secar un mínimo de 12 horas antes de aplicar el papel pintado Farrow & Ball.

#### **Adhesivo para papel pintado:**

Recomendamos usar Farrow & Ball Wallpaper Paste, especialmente formulado para ser el adhesivo perfecto para los papeles pintados Farrow & Ball, que son de 140 gsm y están clasificados medios - gruesos. No obstante, en caso de utilizar otro adhesivo es necesario asegurarse de que sea adecuado para pegar papel de más de 140 gsm de peso y con un pH entre 7 y 12, puesto que los adhesivos acídicos pueden dañar el papel. Siempre deben seguirse las recomendaciones del fabricante del adhesivo para papeles más pesado. Aplíquese una mano generosa y uniforme de adhesivo sobre el papel, desde el centro hacia afuera, y asegurándose de que los bordes estén bien pegados pero sin que el adhesivo entre en contacto con el lado del diseño del papel. Dóblese el papel con el lado del adhesivo hacia adentro, dejándolo en remojo entre 10 minutos, hasta que esté blando. Si el papel se humedece demasiado se encogerá al secarse.

#### **Consejos para pegar el papel:**

Compruébese la repetición del diseño antes de cortar el papel en función de la altura de la pared, dejando entre 5 y 7,5 cm en la parte superior e inferior para poder recortarlo.

Obsérvese que, como protección adicional, cada rollo de papel pintado Farrow & Ball se suministra con una longitud extra de hasta 30 cm con el fin de facilitar el manejo.

Ningún defecto visible en este trozo extra deberá considerarse que invalide el resto, pudiendo eliminarse antes de comenzar a pegar.

#### **Pegado del papel pintado:**

Al pegar el papel verticalmente debe usarse una plomada para el primer trozo.

Con una brocha para poner papel pintado de buena calidad se alisará el papel uniformemente sobre la superficie, desde el centro hacia los bordes para expulsar las burbujas de aire.

Debe tenerse cuidado de no estirar el papel puesto que encogerá al secarse, lo cual expondrá las uniones. El estiramiento se puede producir cuando el adhesivo es demasiado líquido o cuando se usa demasiado poca cantidad.

Cada uno de los rollos de papel pintado está numerado, debiendo pegarse consecutivamente.

Dado que nuestros papeles tienen un acabado mate tradicional, los restos de adhesivo en el papel pueden verse como zonas brillantes por lo que es necesario asegurarse de quitarlos completamente y cuidado antes de que se seque.

Si la pasta no está totalmente retirada, como con cualquier papel pintado en tejido o papel, descamación y decoloración puede ocurrir.

Las uniones entre los trozos deben quedar bien ajustadas, evitando la superposición de los bordes.

Para un resultado óptimo recomendamos apagar la calefacción central durante la noche para dejar que el papel se seque de manera natural.

#### **Aspectos a tener en cuenta:**

Aunque nuestros papeles pintados pueden ponerse en los cuartos de baño, las condiciones varían debido al tamaño, extracción, humedad general y distintos niveles de condensación, etc...

Por lo tanto, no podemos garantizar que nuestros papeles pintados sean adecuados para usar en todas las situaciones.

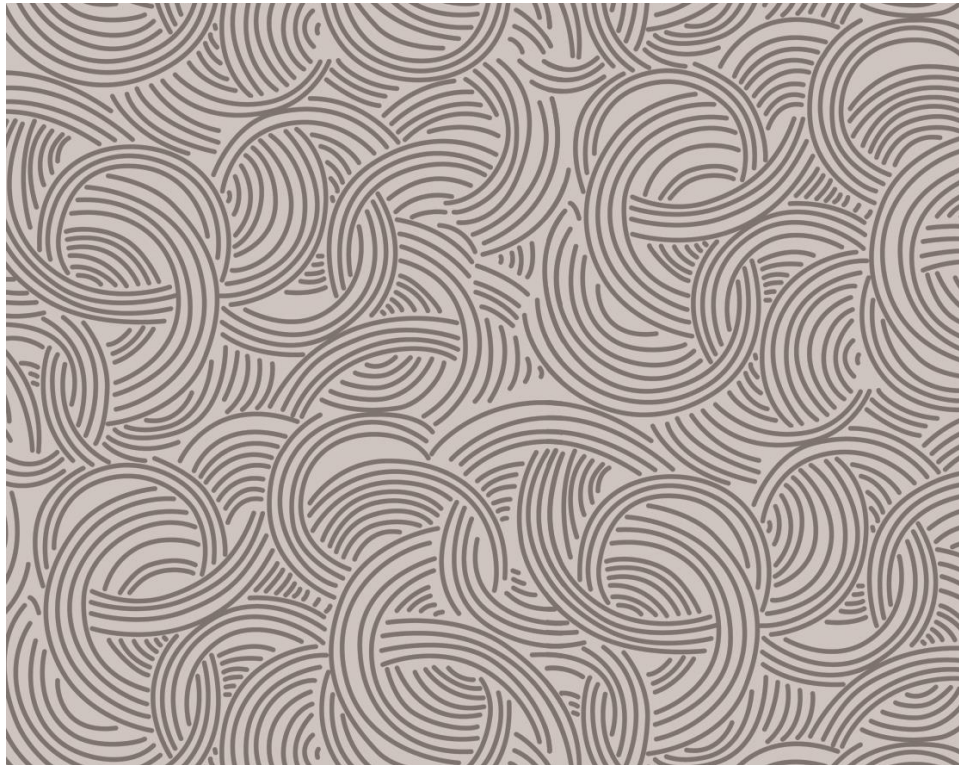
Consecuentemente, todo cliente que esté pensando en empapelar debe tener en cuenta la situación general de la habitación y proceder por su cuenta y riesgo.

Nuestros papeles pintados no son adecuados para poner en zonas de gran humedad.

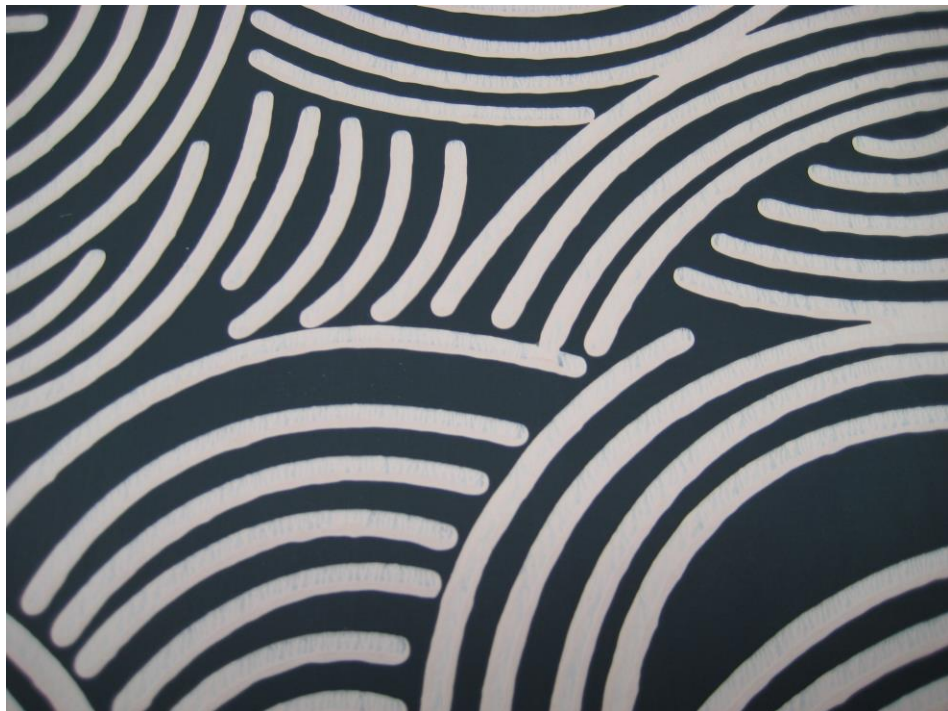
Al pegarse en cocinas y cuartos de baño, debe contarse con una ventilación suficiente.

Aunque nuestros papeles pueden limpiarse suavemente con un paño suave húmedo, no son resistentes al agua.

Ancho total del rollo:  
53cm (21")



Repetición del diseño: 69.9cm (27 1/2")



**Contacto:** Para informarse sobre los colores, acabados de pintura o papeles pintados póngase en contacto con nuestro equipo de servicios del cliente llamando al +44 (0) 1202 876141, por e-mail a la dirección [sales@farrow-ball.com](mailto:sales@farrow-ball.com) o bien por correo postal a Farrow & Ball, Uddens Estate, Wimborne, Dorset, BH21 7NL, UK. Obsérvese que las llamadas pueden grabarse para el entrenamiento del personal.

**Exención de responsabilidad:** La información que se incluye en estas hojas de especificaciones y los consejos técnicos, ya sean verbales, por escrito o por experiencia, sirven de guía y se realizar de buena fe, pero sin garantía alguna, dado que la capacidad para la aplicación y las condiciones del lugar están fuera de nuestro alcance. Para más información, póngase en contacto con el servicio de asistencia al cliente. No aceptamos ninguna responsabilidad por el rendimiento de los productos, que resulte de dicho uso y que supere el valor de la mercancía entregada por nosotros. Esto no afectará sus derechos legales.